



## WYMOGI DOTYCZĄCE PRAC DYPLOMOWYCH

### Wydział Nauk Społecznych i Humanistycznych Akademii Nauk Stosowanych w Łomży

#### I. ZAŁOŻENIA WSTĘPNE:

1. Praca dyplomowa powinna być sprawdzianem zastosowania przez studenta wiedzy zdobytej na danym kierunku studiów określonej w standardach nauczania.
2. Praca dyplomowa jest samodzielnym opracowaniem wskazanego w temacie praktycznego zagadnienia odpowiedniego do kierunku studiów, poziomu i profilu kształcenia, w którym dyplomant umiejętnie i ze zrozumieniem wykorzystuje efekty uczenia się nabyte podczas studiów oraz umiejętności samodzielnego analizowania i wnioskowania.
3. Pracę dyplomową może stanowić w szczególności:
  - praca pisemna,
  - opublikowany artykuł,
  - praca projektowa.
4. Jeżeli praca jest pracą pisemną, poddawana jest obowiązującej w Uczelni weryfikacji antyplagiatowej w Jednolitym Systemie Antyplagiatowym (JSA).
5. Praca dyplomowa może być elementem programu prac badawczych Uczelni lub studenckiego ruchu naukowego, a także może być realizowana we współpracy z podmiotem zewnętrznym pod warunkiem jednoznacznego wskazania indywidualnego wkładu dyplomanta.
6. Praca dyplomowa może być pracą zespołową, pod warunkiem dokładnego wskazania indywidualnego wkładu każdego ze współautorów. Decyzję w tej sprawie podejmuje Dziekan.
7. Praca dyplomowa wykonywana jest pod kierunkiem uprawnionego do tego nauczyciela akademickiego posiadającego co najmniej stopień doktora lub (wyłącznie na studiach I stopnia) nauczyciela akademickiego z odpowiednią praktyką zawodową. W uzasadnionych przypadkach Prodziekan może wyrazić zgodę na wyznaczenie na promotora pracy dyplomowej nauczyciela akademickiego spoza Uczelni ze stopniem co najmniej doktora.
8. Temat pracy dyplomowej powinien być konkretny i dotyczyć jasno wyodrębnionego zagadnienia.
9. Temat pracy dyplomowej powinien być ustalony nie później niż w przedostatnim semestrze studiów i zaakceptowany przez promotora, Kierownika Zakładu oraz Wydziałową Komisję ds. Jakości Kształcenia.

10. Problematyka pracy dyplomowej powinna być związana z ogólnym profilem studiowanego kierunku oraz z realizowaną przez studenta specjalnością/specjalizacją/ścieżką rozwoju, a także z dorobkiem badawczym opiekuna naukowego.
11. Szczegółowe wytyczne dotyczące prac dyplomowych realizowanych na poszczególnych kierunkach stanowią stosowne **załączniki** do niniejszego dokumentu.
12. Praca dyplomowa powinna zawierać wyraźne określenie celu, opis problemów badawczych, analizę stanu realizacji badań (odniesienie do literatury przedmiotu), opis sposobu realizacji celu, zastosowanej metodologii (np. zastosowane metody, techniki, narzędzia badawcze), sformułowanie wniosków na podstawie przeprowadzonych badań i przeprowadzonej analizy.
13. W pracy dyplomowej należy przestrzegać obowiązujących zasad edytorskich określonych w punkcie III i IV niniejszego dokumentu.
14. Praca dyplomowa nie może nosić cech plagiatu.  
Niedopuszczalne są:
  - zbyt długie cytowania,
  - nadmierne eksploatowanie jednego źródła (pracy jednego autora),
  - wykorzystywanie (przepisywanie, także ze zmianami redakcyjnymi) cudzego tekstu bez podawania źródła,
  - tłumaczenie tekstu napisanego w innym języku niż język pracy dyplomowej bez podawania źródła.
15. Zaleca się, aby praca dyplomowa – na ile to możliwe i logicznie związane z treścią pracy – nie ograniczała się jedynie do opisów słownych, ale zawierała możliwie bogatą ilustrację graficzną. Tabele, schematy, wykresy, rysunki itd. w całej pracy dyplomowej powinny być opisywane w jednolity, ogólnie przyjęty sposób.
16. Student może pisać pracę dyplomową w języku innym niż język polski.

## II. STRUKTURA PRACY LICENCJACKIEJ/MAGISTERSKIEJ:

Struktura pracy dyplomowej zależna jest od charakteru wykonywanego opracowania oraz od poziomu studiów. Zalecany porządek dla poszczególnych typów prac zawiera tab. 1.

PRACA PISEMNA	PRACA PROJEKTOWA
<i>Strona tytułowa</i>	<i>Strona tytułowa</i>
<i>Spis treści</i>	<i>Spis treści</i>
1. Wstęp	1. Wstęp
2. Zasadnicza część pracy:	2. Materiały i metody pracy
a) część teoretyczna	3. Zasadnicza część pracy
b) część empiryczna	4. Podsumowanie i wnioski
3. Zakończenie (podsumowanie)	<i>Bibliografia / Spis literatury</i>
<i>Bibliografia / Spis literatury</i>	<i>Wykaz aktów prawnych i orzecznictwa*</i>
<i>Wykaz aktów prawnych i orzecznictwa*</i>	<i>Spis tabel / wykresów / schematów</i>

<i>Spis tabel / wykresów / schematów</i> <i>Spis załączników</i> <i>Załączniki</i>	<i>Spis załączników</i> <i>Załączniki</i>
--	--

\*w szczególności w przypadku kierunku Administracja, Prawo

1. **Strona tytułowa** - strona tytułowa ma formę znormalizowaną i obejmuje: nazwę Uczelni, wydział i kierunek, specjalność, imię i nazwisko autora, numer albumu, tytuł pracy dyplomowej, informacje o opiece naukowej pracy i ewentualnie imię i nazwisko konsultanta, miejscowość i rok złożenia pracy. Wzór strony tytułowej dostępny jest na stronie Wydziału w zakładce Student → Procedura dyplomowania. Student umieszcza (jako pierwszą) stronę tytułową w języku oryginału pracy (jeśli praca dyplomowa jest napisana w innym języku niż język polski), a następnie stronę tytułową w języku polskim. Jeśli praca dyplomowa jest napisana w języku polskim, student umieszcza tylko i wyłącznie stronę w języku polskim.
2. **Tytuł pracy dyplomowej** – sformułowany w sposób rzeczowy, zrozumiały i możliwy do jednoznacznej interpretacji. Treść pracy dyplomowej musi być zgodna z jej tytułem.
3. **Spis treści** – zawiera informacje o rozmieszczeniu poszczególnych rozdziałów i podrozdziałów. Obejmuje tytuły wymienionych elementów wraz z informacją o numerze stron, na których się rozpoczynają. Do numeracji rozdziałów używane są cyfry arabskie. Sposób numeracji rozdziałów i podrozdziałów w spisie treści musi być taki sam jak w tekście.
4. **Wstęp (wprowadzenie)** – powinien zawierać: zarys ogólnego tła badanego problemu, uzasadnienie wyboru tematu, określony cel i zakres pracy dyplomowej, ogólne informacje o zawartości poszczególnych rozdziałów pracy.
5. **Zasadnicza część pracy dyplomowej** – musi składać się z 2-4 rozdziałów, które powinny być tak skonstruowane, aby widoczny był podział pracy dyplomowej na 2 części:
  - 1) **część teoretyczną**
  - 2) **część empiryczną.**

Szczegółowe wytyczne dotyczące zawartości/struktury tej części pracy dyplomowej zawarte są w **kierunkowych wytycznych dotyczących prac dyplomowych** stanowiących załączniki do niniejszego dokumentu.
6. **Zakończenie (podsumowanie)** – w zależności od charakteru pracy dyplomowej i poziomu kształcenia rozdział powinien zawierać:
  - ocenę stopnia realizacji celu zapowiadanego we wstępie,
  - sformułowanie dostrzeżonych prawidłowości i wniosków o charakterze ogólnym, interesujących faktów,
  - wyeksponowanie szczególnych faktów,
  - własne sądy, opinie, oceny na temat przedstawianych faktów, zjawisk i procesów,
  - sformułowanie propozycji rozwiązania dostrzeżonych problemów.
7. **Bibliografia (spis literatury)** – powinna zawierać zestaw literatury przedmiotu wykorzystywanej przy opracowaniu. Wykaz ten powinien być sporządzony w układzie alfabetycznym, według nazwisk autorów. Osobno winny być zestawione

adresy internetowe (netografia). Adres internetowy musi być pełny, z zachowaniem wszystkich jego elementów. Należy również podać datę pobrania informacji ze wskazanej strony internetowej. Dodatkowo bibliografię można podzielić na pozycje zwarte (książkowe), czasopisma, inne źródła.

8. **Wykaz aktów prawnych i wykaz orzecznictwa** – powinny być umieszczone szczególnie w pracach dyplomowych pisanych na kierunkach Administracja i Prawo i powinny zawierać wykaz przywoływanych w pracy ustaw, rozporządzeń, zarządzeń, aktów prawa miejscowego i innych aktów prawnych z prawidłowo podanymi publikatorami oraz wykaz przywoływanych w pracy wyroków sądów, orzeczeń organów kontroli i nadzoru, organów odwoławczych wraz z podanymi miejscami ich publikacji.
9. **Spis tabel, wykresów, schematów, itd.** - może być stosowany łącznie (w przypadku małej liczby tabel, wykresów, itd.) lub oddzielnie (w przypadku dużej liczby tabel, wykresów, itd.). W spisie podać należy numery wszystkich wymienionych ilustracji wraz z ich podpisami oraz z informacją o numerze stronic, na których zostały umieszczone. Stosuje się oddzielną numerację dla tabel, rysunków i fotografii. Obowiązkowo należy podawać źródło ilustracji (w tym adresy stron internetowych korzystając z opcji „kopiuj adres obrazu”).
10. **Spis załączników** – zawiera wykaz wszystkich załączników stanowiących integralną część pracy dyplomowej wraz z podaniem ich tytułów.
11. Załączniki – obejmują zwykle:
  - materiały liczbowe i ilustracje, mapy, plany o formacie większym niż A4,
  - wzory narzędzi badawczych opracowanych dla potrzeb pracy dyplomowej,
  - wybrane akty prawne, wzory druków, foldery i inne.Załączniki numeruje się za pomocą liczb arabskich, w górnym prawym rogu strony, np. *Załącznik 2*.

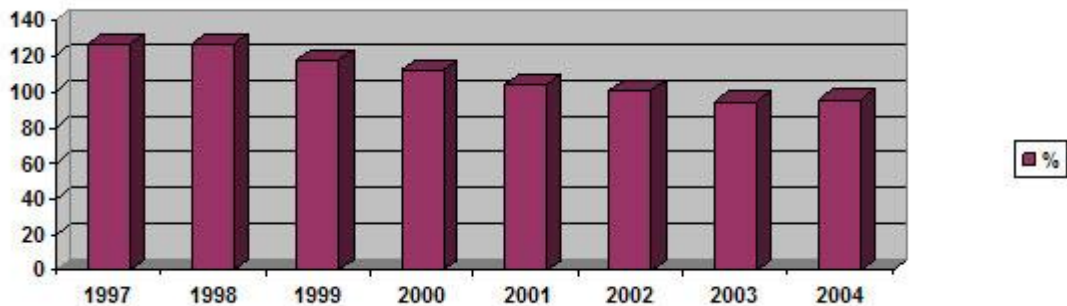
### III. WYMOGI FORMALNE I TECHNICZNE:

1. Format arkusza A4, czcionka Times New Roman, czcionka podstawowa 12 pkt., odstęp między wierszami 1,5.
2. Marginesy: górny, dolny, lewy, prawy: 2,5 cm; na oprawę 1 cm.
3. Tekst wyjustowany, z zastosowaniem akapitów (1,2).
4. Strony numerowane: numeracja dolna, wyśrodkowana (strona tytułowa nie jest numerowana).
5. Przypisy dolne na końcu każdej strony (numeracja automatyczna, czcionka 10, Times New Roman).
6. **TYTUŁY ROZDZIAŁÓW** napisane wersalikami, czcionka pogrubiona, rozmiar 14. **Tytuły podrozdziałów** napisane czcionką pogrubioną, rozmiar 12.
7. Wzór tabel, rysunków, wykresów:
  - podpisy: czcionka Times New Roman 11 pkt. pogrubiona, bez wcięcia, wyrównane do środka. Tytuł i numer umieszczony nad tabelą, rysunkiem, wykresem. Numeracja narastająca od początku pracy oddzielna dla: tabel, rysunków, wykresów. Źródło pod tabelą czcionka 10.

**Tabela 1. Tytuł tabeli**


Źródło: opracowanie własne na podstawie .....

**Wykres 1. Tytuł wykresu**



Źródło: opracowanie własne na podstawie.....\*

\*w przypadku realizacji autorskich badań nie wymaga się wskazywania źródła

#### **IV. WZORY ODWOŁAŃ DO LITERATURY:**

Odniesienia w tekście pracy dyplomowej do pozycji zamieszczonych w bibliografii powinny mieć następujący układ:

**a) książki:**

I. Nazwisko, *Tytuł*, Wydawca, Miejsce i rok wydania, strona.

I. Nazwisko (red.), *Tytuł*, Wydawca, Miejsce i rok wydania, strona.

**b) opracowania w publikacjach zwartych:**

I. Nazwisko, *Tytuł opracowania*, [w:] *Tytuł książki*, I. Nazwisko (red.), Wydawca, Miejsce i rok wydania, strona.

**c) artykuły w czasopismach:**

I. Nazwisko, *Tytuł*, „Tytuł Czasopisma”, rok, numer, strona.

**d) przy pierwszym powołaniu się na pozycje:**

T. Bojarski, *Polskie prawo karne. Zarys części ogólnej*, Wydawnictwo LexisNexis, Warszawa 2005, s. 169.

**e) przy powtórnym powołaniu się na tą samą pozycję literatury, lecz po podaniu już innej pozycji:**

T. Bojarski, *Polskie prawo...*, op. cit., s. 195

**f) przy bezpośrednim powołaniu się na tą samą pozycję literatury (jeden przypis pod drugim):**

Ibidem, s. 233.

**g) materiały z Internetu:**

[http://www.eadi.org/pubs/pdf/bukowski.pdf?&username/\(data dostępu\)](http://www.eadi.org/pubs/pdf/bukowski.pdf?&username/(data dostępu))

## **V. ZASADY UJMOWANIA POZYCJI LITERATUROWYCH W BIBLIOGRAFII:**

### **Pozycje zwarte**

1. Ansoff H. I., *Zarządzanie strategiczne*, PWE, Warszawa 1995.
2. Misala J. (red), *Perspektywy europejskiej współpracy gospodarczej. Teoria i praktyka*, Wydawnictwo Politechniki Radomskiej, Radom 2005.
3. ....

### **Czasopisma**

1. Lament M., *Zarządzanie płynnością finansową zakładu ubezpieczeń*, „Nasz Rynek Kapitałowy”, 2004, nr 10(166).
2. Nowak K., *Innowacyjność różnych przedsiębiorstw*, „Ekonomika i Organizacja Przedsiębiorstwa”, 1992, nr 7.

### **Inne źródła**

1. [http://www.eadi.org/pubs/pdf/bukowski.pdf?&username/\(data dostępu\)](http://www.eadi.org/pubs/pdf/bukowski.pdf?&username/(data dostępu))
2. Ustawa z dnia 29 sierpnia 1997 r. o Narodowym Banku Polskim, Dz. U. z 1997 r., nr 140, poz. 938 ze zm.
3. Raport roczny NBP z 2004 roku

### **Załączniki:**

- 1) **Załącznik nr 1** – Szczegółowe wytyczne do prac dyplomowych – kierunek: Administracja;
- 2) **Załącznik nr 2** – Szczegółowe wytyczne do prac dyplomowych – kierunek: Filologia;
- 3) **Załącznik nr 3** – Szczegółowe wytyczne do prac dyplomowych – kierunek: Pedagogika;
- 4) **Załącznik nr 4** – Szczegółowe wytyczne do prac dyplomowych – kierunek: Praca socjalna;
- 5) **Załącznik nr 5** – Szczegółowe wytyczne do prac dyplomowych – kierunek: Prawo;
- 6) **Załącznik nr 6** – Szczegółowe wytyczne do prac dyplomowych – kierunek: Zarządzanie.

Struktura  
pracy  
dyplomowej



AKADEMIA  
NAUK STOSOWANYCH  
W ŁOMŻY

**Wydział Nauk Społecznych i Humanistycznych**

Kierunek studiów: **Nazwa kierunku**

Ścieżka rozwoju: **Nazwa ścieżki rozwoju**

**Imię i nazwisko studenta**

Numer albumu

**TYTUŁ PRACY**

Praca licencjacka/magisterska  
napisana pod kierunkiem

.....

Łomża 20..





AKADEMIA  
NAUK STOSOWANYCH  
W ŁOMŻY

**Faculty of Social Sciences and Humanities**

Field of study: **Philology**

Educational path: **Translation**

**Imię i nazwisko studenta**

Numer albumu

**TYTUŁ PRACY W JĘZYKU ANGIELSKIM**

Bechelor Thesis  
written under the supervision of

.....

Lomza 20..

## SPIS TREŚCI

<b>WSTĘP .....</b>	<b>3</b>
<b>ROZDZIAŁ 1. TYTUŁ .....</b>	
.....	5
<b>1.1. Tytuł podrozdziału .....</b>	<b>5</b>
<b>1.2. Tytuł podrozdziału .....</b>	
.....	12
<b>1.3. Tytuł podrozdziału .....</b>	<b>18</b>
<b>ROZDZIAŁ 2. TYTUŁ .....</b>	
.....	22
<b>2.1. Tytuł podrozdziału .....</b>	<b>22</b>
<b>2.2. Tytuł podrozdziału .....</b>	<b>30</b>
<b>2.3. Tytuł podrozdziału .....</b>	<b>35</b>
<b>ROZDZIAŁ 3. TYTUŁ .....</b>	
.....	45
<b>3.1. Tytuł podrozdziału .....</b>	<b>45</b>
<b>3.2. Tytuł podrozdziału .....</b>	<b>58</b>
<b>ZAKOŃCZENIE .....</b>	<b>66</b>
<b>BIBLIOGRAFIA .....</b>	<b>68</b>
<b>SPIS TABEL .....</b>	<b>72</b>
<b>SPIS RYSUNKÓW .....</b>	<b>73</b>
<b>SPIS WYKRESÓW .....</b>	<b>74</b>







## BIBLIOGRAFIA

### Pozycje zwarte

1. Ansoff H. I., *Zarządzanie strategiczne*, PWE, Warszawa 1995.
2. Misala J. (red), *Perspektywy europejskiej współpracy gospodarczej. Teoria i praktyka*, Wydawnictwo Politechniki Radomskiej, Radom 2005.
3. ....

### Czasopisma

1. Lament M., *Zarządzanie płynnością finansową zakładu ubezpieczeń*, „Nasz Rynek Kapitałowy”, 2004, nr 10(166).
2. Nowak K., *Innowacyjność różnych przedsiębiorstw*, „Ekonomika i Organizacja Przedsiębiorstwa”, 1992, nr 7.

### Inne źródła

1. <http://www.eadi.org/pubs/pdf/bukowski.pdf?&username/>(data dostępu)
2. Raport roczny NBP z 2004 roku

## WYKAZ AKTÓW PRAWNYCH

1. Ustawa z dnia 29 sierpnia 1997 r. o Narodowym Banku Polskim (t.j. Dz. U. z 2017 r., poz. 1373)
2. Ustawa z dnia 27 sierpnia 2009 r. o finansach publicznych (t.j. Dz.U. z 2017 r. poz. 2077)
3. Rozporządzenie Ministra Edukacji Narodowej z dnia 15 grudnia 2017 r. w sprawie sposobu podziału części oświatowej subwencji ogólnej dla jednostek samorządu terytorialnego w roku 2018 (Dz.U. z 2017 r. poz. 2395)

## **WYKAZ ORZECZNICTWA**

### **Trybunału Konstytucyjnego<sup>2</sup>**

orzeczenie TK z 15.12.1992 r., K 6/92  
uchwała TK z 27.09.1994 r., W 10/93  
orzeczenie TK z 3.12.1996 r., K 25/95, OTK 1996, Nr 6, poz. 52

### **Sądu Najwyższego i sądów powszechnych<sup>3</sup>**

wyrok SN z 7.10.2015 r., I CSK 878/14  
wyrok SN z 4.12.2015 r., I CSK 991/14  
uchwała SN z 13.01.2006 r., III CZP 122/05

### **Naczelnego Sądu Administracyjnego<sup>4</sup>**

wyrok NSA z 17.02.2016 r., II FSK 3595/13  
wyrok NSA z 24.11.2016 r., II GSK 954/15  
wyrok NSA z 8.03.2017 r., II GSK 4824/16  
uchwała NSA z 29.03.2006 r., II GPS 1/06  
postanowienie NSA z 19.03.2003 r., III SA 223/03

### **Kolegiów Regionalnych Izb Obrachunkowych**

uchwała Kolegium RIO w Poznaniu Nr 12/770/2017 z 21.06.2017 r., Dz.Urz.Woj.Wielk. z 2017 r. poz. 4561  
uchwała Kolegium RIO w Warszawie Nr 14.99.2017 z 4.07.2017 r., [www.bip.warszawa.rio.gov.pl](http://www.bip.warszawa.rio.gov.pl)  
uchwała Kolegium RIO w Poznaniu Nr 14/849/2017 z 5.07.2017 r., Dz.Urz.Woj.Wielkopolskie z 2017 r. poz. 5151

### **Krajowej Izby Odwoławczej<sup>5</sup>**

wyrok KIO z 10.10.2011 r., KIO 2009/11  
wyrok KIO z 8.12.2011 r., KIO 2519/11  
wyrok KIO z 14.03.2017 r., KIO 371/17, [www.ftp.uzp.gov.pl](http://www.ftp.uzp.gov.pl)

---

<sup>2</sup> orzeczenia, uchwały i wyroki TK są opublikowane w Zbiorze Urzędowym Orzecznictwa Trybunału Konstytucyjnego, [www.otkzu.trybunal.gov.pl](http://www.otkzu.trybunal.gov.pl), a także we wskazanych dodatkowych publikatorach

<sup>3</sup> wyroki, uchwały i postanowienia Sądu Najwyższego wydane po roku 2000 r. są opublikowane w Bazie orzeczeń SN, [www.sn.pl/orzecznictwo](http://www.sn.pl/orzecznictwo)

<sup>4</sup> wyroki, uchwały i postanowienia NSA są opublikowane w Centralnej Bazie Orzeczeń Sądów Administracyjnych, [www.orzeczenia.nsa.gov.pl](http://www.orzeczenia.nsa.gov.pl)

<sup>5</sup> wyroki KIO są opublikowane na serwerze Orzecznictwa Krajowej Izby Odwoławczej, [www.ftp.uzp.gov.pl](http://www.ftp.uzp.gov.pl)

## SPIS TABEL

<b>Tabela 1.</b> <i>Tytuł tabeli</i> .....	8
<b>Tabela 2.</b> <i>Tytuł tabeli</i> .....	9