

RPk-0332/1/10

Badanie Losów
Absolwentów
Wychowanie Fizyczne
2010

Marlena Włodkowska

Biuro Karier

1. Cel badań

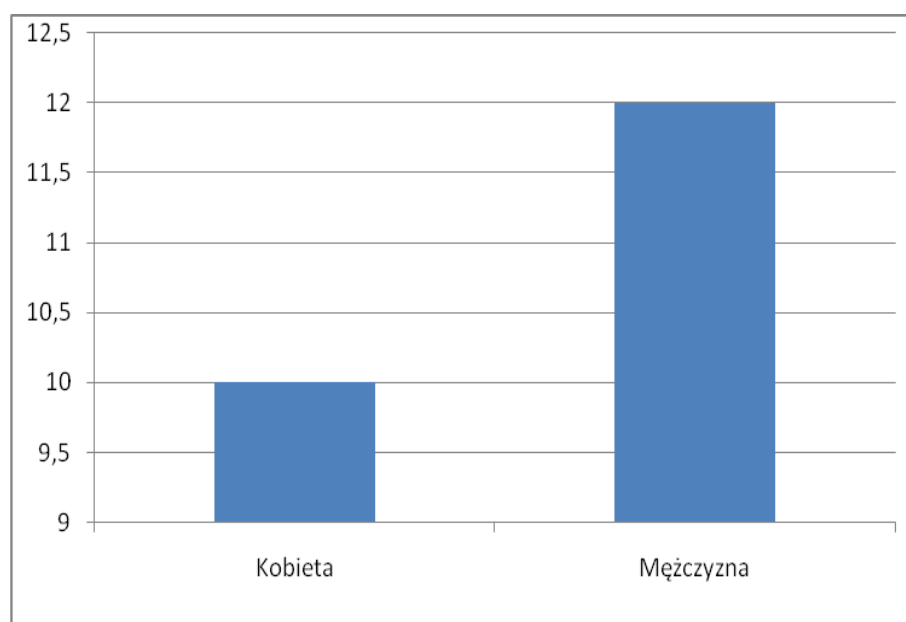
Badania ankietowe przeprowadzone wśród pierwszych absolwentów kierunku wychowanie fizyczne rocznika 2006 miały na celu identyfikację dalszego rozwoju oraz kształtowania się kariery zawodowej studentów, którzy jako pierwsi otrzymali dyplom. Pozyskane informacje będą brane pod uwagę przy planowaniu strategii rozwoju PWSliP. Wszyscy absolwenci objęci badaniem ukończyli naukę w 2009 roku.

2. Grupa objęta badaniem

Kierunek wychowanie fizyczne w 2009 roku ukończyło 48 studentów.

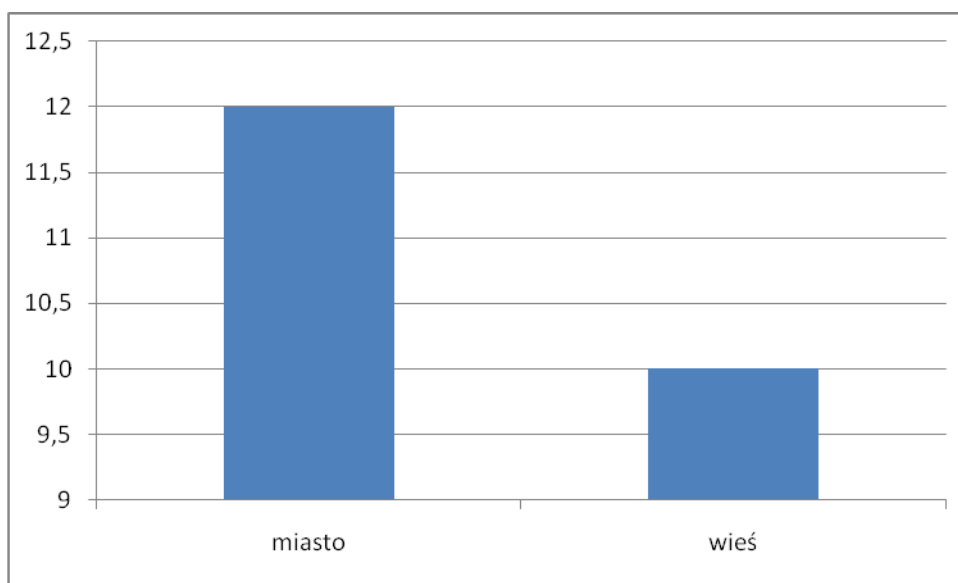
Badania przeprowadzano w okresie od grudnia 2009 do marca 2010 poprzez kontakt e-mailowy oraz telefoniczny na grupie 22 osób studiujących stacjonarnie i niestacjonarnie. 17 osób to absolwenci studiów dziennych, natomiast 5 - studiów zaocznych.

Wykres 1. Absolwenci wychowania fizycznego PWSliP w Łomży według płci



W badaniu wzięło udział 10 kobiet oraz 12 mężczyzn. Objęci badaniem studenci to w niewielkiej większości mieszkańcy miast (55%). Mieszkańcy wsi stanowili 45%.

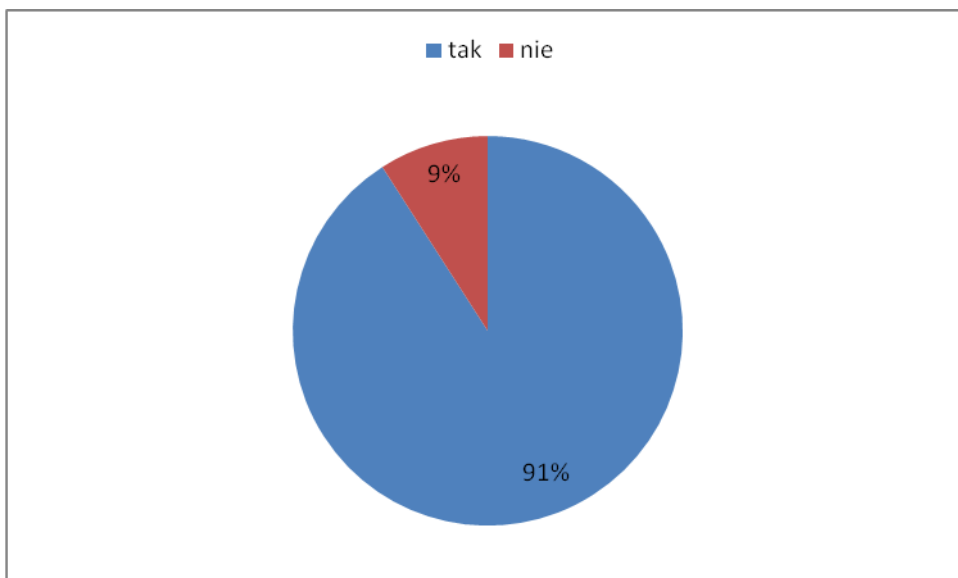
Wykres 2. Absolwenci wychowania fizycznego PWSliP w Łomży według miejsca zamieszkania



3. Wyniki badań

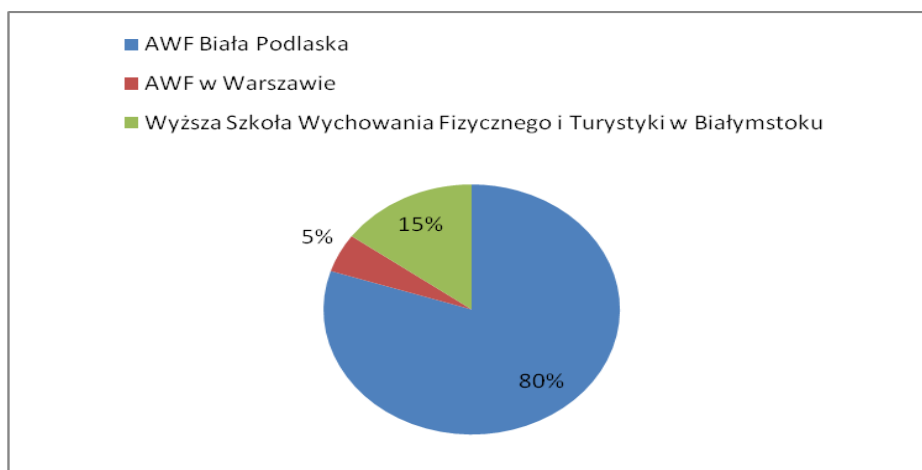
Jedną z głównych kwestii branych pod uwagę była informacja odnośnie kontynuowania studiów II stopnia. Aż 91 % respondentów kontynuuje naukę. W tym 60% zaocznie. Aż 40 % podjęło dalsze studia w trybie dziennym.

Wykres 3. Kontynuacja nauki po ukończeniu PWSliP



Absolwenci dalszą drogę kształcenia wybierali pod kątem już odbytych studiów w PWSliP. Respondenci, którzy dalej kontynuują studia jednogłośnie wybrali dalej wychowanie fizyczne. Najczęściej wybieraną uczelnią, kształcąca ich na studiach II stopnia jest Akademia Wychowania Fizycznego w Białej Podlaskiej.

Wykres 4. Uczelnie wybierane na kontynuację studiów przez absolwentów PWSliP



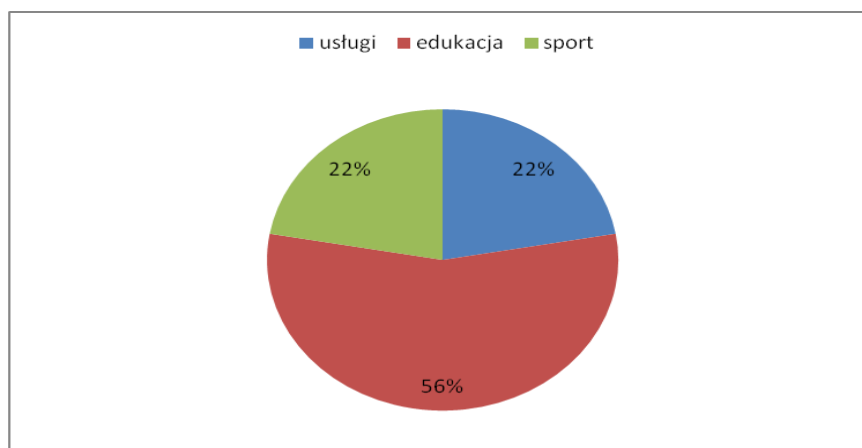
Ważne z punktu widzenia planowania przyszłych metod kształcenia jest określenie skuteczności znalezienia pracy przez studentów po odbytych studiach w PWSliP. Na pytanie „Czy obecnie pracuje Pan/Pani zawodowo?” pozytywnie odpowiedziało 41% absolwentów.

Wykres 5. Zatrudnienie wśród absolwentów



Głównymi wymiarami pracy jest umowa o pracę (34%) oraz umowa zlecenie (33%). Przeważa sektor publiczny (66%). W sektorze publicznym pracuje (33%) absolwentów. Branżą dominującą jest edukacja (56%).

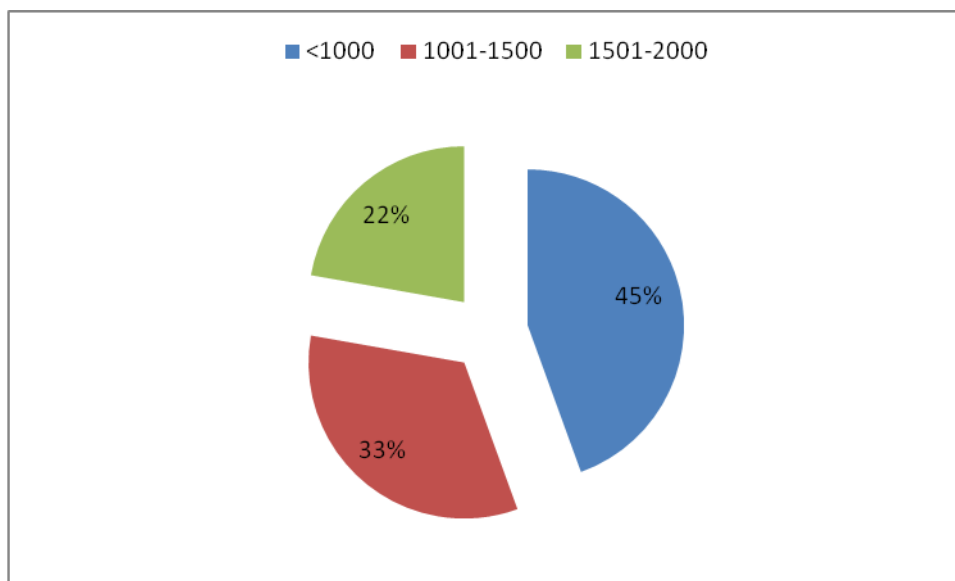
Wykres 6. Branże, w których są zatrudnieni absolwenci



Większość absolwentów pracuje zgodnie z wykształceniem (56%).
(33%) osób uważa iż zatrudnienie jest częściowo zgodne z wykształceniem.

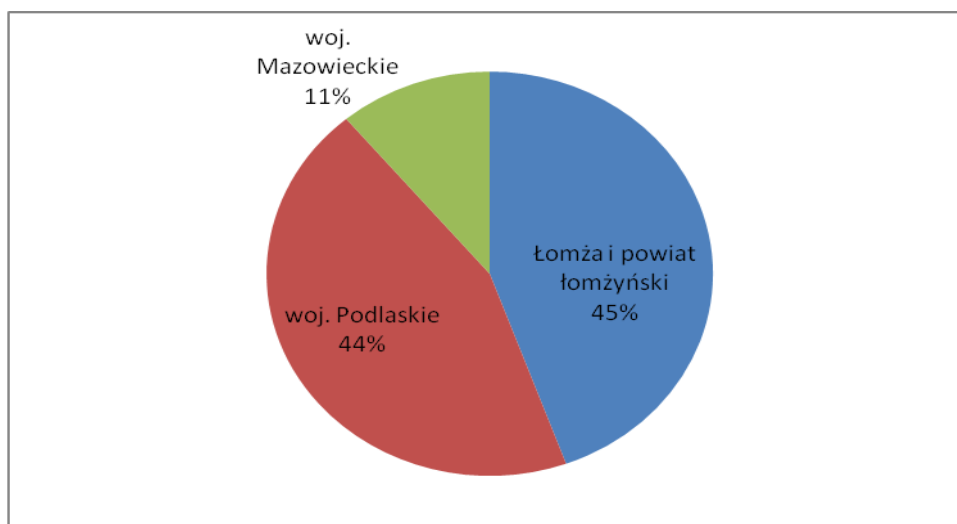
Zarobki absolwentów po podjęciu pierwszej pracy kształtują się następująco:

Wykres 7. Zarobki absolwentów



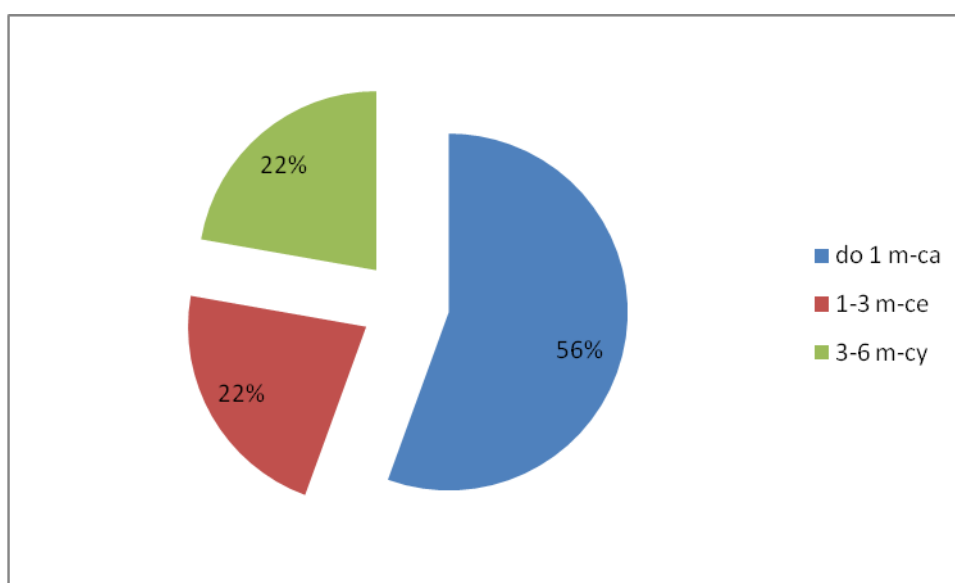
Miejscem pracy większości absolwentów woj. podlaskie (44%).
Kolejnym wybieranym miejscem pracy jest Łomża i powiat łomżyński (45%) oraz woj. mazowieckie(11%).

Wykres 8. Miejsce zatrudnienia absolwentów PWSliP



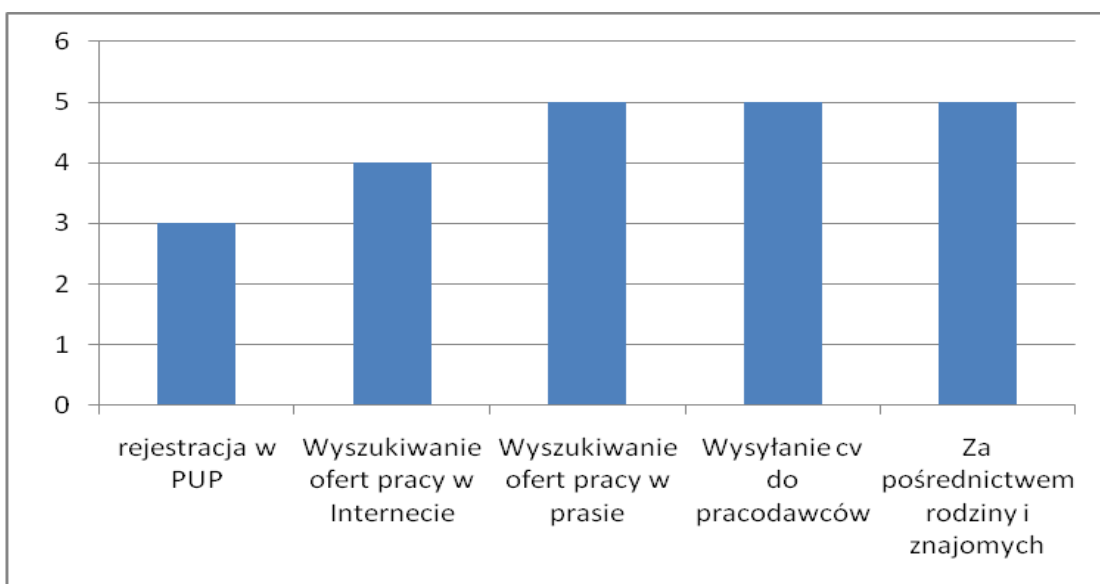
Jednogłośnie absolwenci uważają, że studia na PWSliP przygotowały do pracy zawodowej. Są zadowoleni z wykształcenia jakie zdobyli na uczelni i uważają, że nie będą mieli problemu ze znalezieniem pracy. Jednak część zdecydowanie uważa, że niezbędne są studia na poziomie magisterskim, aby znaleźć pracę w swoim zawodzie. Widzą też potrzebę rozszerzenia programu studiów pod kątem dostosowania do rynku pracy. Jednak nie są w stanie wymienić czego powinno dotyczyć takie rozszerzenie. Jedna osoba respondentka uważa iż powinno być lepsze przygotowanie do pracy z dziećmi i młodzieżą. Inna osoba dodała iż powinno się rozszerzyć program pod kątem turystyki, aktywnych form wypoczynku oraz specjalności w branży IT.

Wykres 9. Czas poszukiwania pracy po ukończeniu studiów



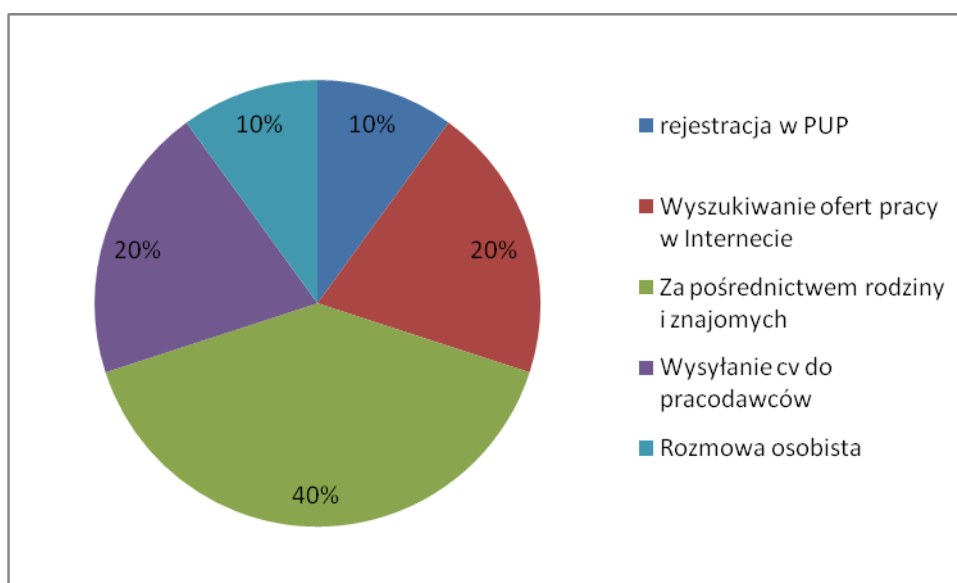
(56%) poszukiwała zatrudnienia do miesiąca czasu, następne grupy po (29%) do 3 i 6 miesięcy.

Wykres 10. Sposób poszukiwania zatrudnienia



Największą popularnością w sposobie poszukiwania pracy cieszy się poszukiwanie pracy ofert przez rodziny i znajomych, wysyłanie CV do pracodawców i wyszukiwanie ofert pracy w prasie, po 23% ankietowanych wybierało ten sposób w poszukiwaniu pracy. Z kolei 18% absolwentów poszukiwało pracy za pomocą Internetu. Tylko 13 % korzystało z usług Urzędu Pracy.

Wykres 11. Najbardziej skuteczne metody w poszukiwaniu pracy



Absolwenci stawiali na znajomych i rodzinę i właśnie dzięki takim kontaktom uzyskali pracę (40%). Okazało się to najbardziej skuteczną metodą w poszukiwaniu pracy wśród absolwentów PWSliP. Równie skuteczne okazało się wyszukiwanie ofert pracy w internecie i wysyłanie CV do pracodawców (po 20%). Tylko 10% znalazło pracę poprzez Powiatowy Urząd Pracy i poprzez osobistą rozmowę.

Na pytanie „Jakie działania mogłoby podjąć Biuro Karier, aby ułatwić funkcjonowanie absolwentów PWSliP na rynku pracy?” ankietowani odpowiadali następująco:

- prezentacja kierunków studiów i studentów przyszłym pracodawcom.
- wspomnianie w szkołach o studentach, którzy kończą studia
- próbować organizować prace dla studentów wychowania fizycznego w zakresie uprawnień specjalizacyjnych które nabywają
- wysyłanie ofert pracy dla absolwentów

4. Wnioski

1. Opinie na temat źródeł informacji o Uczelni należy wykorzystać przy planowaniu działań rozwojowych uczelni. Dzięki ankiecie możemy zobaczyć co robią absolwenci PWSliP w Łomży, jak wygląda ich życie po zakończeniu edukacji na łomżyńskiej uczelni.

Zdecydowana większość absolwentów kształci się dalej, gdyby mieli możliwość kontynuacji nauki w PWSliP, skorzystali by z tego.

Ankietowani typują uczelnie, które są najbliżej położone ale też i takie które mają prestiż, wychodząc z założenia iż jeśli skończyli państwową uczelnię na I stopniu to dalej chcą kontynuować naukę na uczelni państwowej.

Otwarcie II stopnia wychowania fizycznego dałoby im możliwość studiowania na miejscu.

2. 40% ankietowanych rozpoczęło już pracę, a 91% osób dalej się kształci. Tylko 9% badanych nie studiuje i nie pracuje. Aż 25% badanych będących na studiach dziennych pracuje, na studiach zaocznych jest to już 58% - ogółu. Jest to bardzo dobry znak, dowodzi iż można pogodzić studiaienne z pracą. Wszyscy pracujący kontynuują w dalszym ciągu naukę. Absolwenci bardzo dobrze radzą sobie na rynku pracy.

3. Zdecydowana większość pracuje na umowę o pracę albo umowę zlecenie. Głównymi instytucjami są szkoły na poziomie podstawowym. Większość absolwentów pozostaje w miejscu zamieszkania, poszukują oni pracy w powiecie. Chcą się „rozwijać na miejscu”.

4. Ponad połowa przyznaje iż zatrudnienie jest zgodne z wykształceniem jakie zdobyli w PWSliP, a jeszcze więcej absolwentów uważa że PWSliP dobrze ich przygotowała do pracy zawodowej – 100%. Jednak mieli swoje uwagi odnośnie rozszerzenia programu nauczania pod kątem dostosowania do rynku pracy.

5. Pracę znajdują dosyć szybko. Ponad połowa znalazła pracę do 1 miesiąca od okresu poszukiwania. Natomiast reszta poszukuje pracy, bądź też będzie jej poszukiwać po zakończeniu studiów magisterskich.

6. Większość absolwentów poszukuje pracy poprzez znajomych i rodzinę, wyszukiwanie ofert w Internecie oraz poprzez wysyłanie CV do pracodawców.