

Raport z badań dotyczących inkluzji osób z niepełnosprawnościami w publicznych uczelniach zawodowych

Łomża 2026



Fundusze Europejskie
dla Rozwoju Społecznego



Rzeczpospolita
Polska

Dofinansowane przez
Unię Europejską



Raport jest wynikiem pracy zespołu projektowego w ramach **zadania 6. Procedury – Stworzenie modelowej polityki inkluzyjności w Akademii Łomżyńskiej poprzez dokonanie badań i diagnozy obecnie obowiązujących przepisów prawa wewnętrznego uczelni oraz wypracowanie ujednoczonych procedur i zasad antydyskryminacyjnych sprzyjających edukacji włączającej osób z niepełnosprawnościami** realizowanego w ramach projektu **Akademia Łomżyńska dostępna plus** uzyskanego z programu Fundusze Europejskie dla Rozwoju Społecznego 2021-2027 współfinansowanego ze środków Europejskiego Funduszu Społecznego Plus – Fundusze Europejskie dla Rozwoju Społecznego 2021-2027 (FERS), Priorytet 3 Dostępność i usługi dla osób z niepełnosprawnościami, Działanie 03.01 Dostępność szkolnictwa wyższego.

Członkowie zespołu badawczego:

dr Paweł Zając – kierownik zadania

dr Ewa Jakubiak

dr Magdalena Taraszkiewicz- Tyszka



Biuro projektu:

Budynek główny Akademii Łomżyńskiej

ul. Akademicka 14, pok. 101 i 102

e-mail: ud2@al.edu.pl

tel. 86 215 59 58 i 86 215 66 03



Fundusze Europejskie
dla Rozwoju Społecznego



Rzeczpospolita
Polska

Dofinansowane przez
Unię Europejską



Spis treści

<u>WPROWADZENIE</u>	4
<u>CEL PRZEPOROWADZONYCH BADAŃ</u>	9
<u>METODYKA ZASTOSOWANA PRZY PROJEKCIE</u>	11
<u>1. CHARAKTER I PODEJŚCIE BADAWCZE</u>	11
<u>2. METODA BADAWCZA</u>	11
<u>3. NARZĘDZIE BADAWCZE – STRUKTURA ANKIETY</u>	11
<u>4. DOBÓR PRÓBY BADAWCZEJ</u>	12
<u>5. SPOSÓB ZBIERANIA DANYCH</u>	12
<u>6. ZAKRES ANALIZ DANYCH</u>	12
<u>ANALIZA BADAŃ ANKIETOWYCH</u>	14
<u>I. INFORMACJE OGÓLNE O UCZELNI</u>	14
<u>II. PRZEPISY I DOKUMENTY WEWNĘTRZNE</u>	19
<u>III. DZIAŁANIA I PRAKTYKI WSPIERAJĄCE EDUKACJĘ WŁĄCZAJĄCĄ</u>	22
<u>IV. MONITORING I EWALUACJA DZIAŁAŃ</u>	25
<u>V. DOBRE PRAKTYKI I WYZWANIA</u>	26
<u>VI. UWAGI KOŃCOWE</u>	29
<u>PODSUMOWANIE I REKOMENDACJE</u>	31



Fundusze Europejskie
dla Rozwoju Społecznego



Rzeczpospolita
Polska

Dofinansowane przez
Unię Europejską



Wprowadzenie

Problematyka zapewnienia dostępu osób z niepełnosprawnościami do szkolnictwa wyższego stanowi jedno z istotnych zagadnień w badaniach nad polityką społeczną, w tym w realizacji podstawowego prawa każdego człowieka do nauki, jak również w dyskusji nad kształtem i kondycją systemu szkolnictwa wyższego. Wynika to zarówno z rosnącej świadomości społecznej dotyczącej równości szans, jak i z dynamicznych przemian demograficznych oraz kulturowych, które wpływają na strukturę społeczności akademickiej. W konsekwencji, ośrodki akademickie stają przed wyzwaniem funkcjonowania w warunkach zwiększającej się różnorodności studentów, co implikuje konieczność redefinicji ich misji w kierunku większej inkluzyjności i sprawiedliwości edukacyjnej (Claeys-Kulik A.-L., Jørgensen T. (2019), *Diversity, Equity and Inclusion in European Higher Education Institutions. Results from the INVITED project*, European University Association, Brussels). Mimo licznych działań podejmowanych przez organizacje międzynarodowe, władze państwowe, jak i same uczelnie, dostęp do szkolnictwa wyższego pozostaje jednak dalej nierównomierny, a osoby z niepełnosprawnościami należą do grup szczególnie narażonych na wykluczenie edukacyjne, na co wskazują badania podejmowane przez naukowców, z których wynika, że mimo formalnych gwarancji równego dostępu, osoby te rzadziej podejmują studia oraz rzadziej je kończą, co świadczy o utrzymujących się barierach systemowych i środowiskowych (Hill E., Shaewitz D. & Queener J., (2020), *Higher Education's Next Great Challenge: Ensuring Full Inclusion for Students with Disabilities*, Institute for Educational Leadership, s. 4). W literaturze podkreśla się ponadto, że problem ten ma charakter wielowymiarowy – obejmuje zarówno kwestie dostępności infrastrukturalnej, jak i bariery społeczne, kulturowe oraz pedagogiczne (Filippou, K., Acquah, E. O., & Bengs, A. (2025). *Inclusive policies and practices in higher education: A systematic literature review*. *Review of Education*, 13, e70034. <https://doi.org/10.1002/rev3.70034>, s. 2).

Samo pojęcie inkluzji w szkolnictwie wyższym odnosi się do szerokiego spektrum działań, polityk i praktyk, których celem jest zapewnienie wszystkim studentom, w tym osobom z niepełnosprawnościami, równych możliwości dostępu, uczestnictwa i osiągnięcia sukcesów



Fundusze Europejskie
dla Rozwoju Społecznego



Rzeczpospolita
Polska

Dofinansowane przez
Unię Europejską



edukacyjnych. Inkluzja nie ogranicza się przy tym do formalnego dopuszczenia do studiowania, lecz obejmuje także aktywne eliminowanie barier utrudniających pełne uczestnictwo w życiu akademickim (Filippou, Acquah & Bings, 2025, s. 3). W tym ujęciu uczelnia staje się instytucją odpowiedzialną nie tylko za kształcenie, ale również za tworzenie środowiska sprzyjającego różnorodności i przeciwdziałającego wykluczeniu.

W kontekście osób z niepełnosprawnościami inkluzja oznacza przede wszystkim zapewnienie dostępności w wymiarze fizycznym, cyfrowym i dydaktycznym, a także wdrażanie rozwiązań umożliwiających indywidualizację procesu kształcenia. Kluczowe znaczenie mają tu odpowiednie dostosowania, technologie wspierające oraz elastyczne metody nauczania, które pozwalają na wyrównywanie szans edukacyjnych (Hill, Shaewitz & Queener, 2020, s. 11).

Impulsem do zintegrowania działań mających na celu wprowadzenie polityki inkluzyjności do ośrodków akademickich była Konwencja o Prawach Osób z Niepełnosprawnościami, która stanowi kluczową podstawę normatywną dla wszystkich polityk publicznych na poziomie międzynarodowym, europejskim czy krajowym. Zgodnie z jej postanowieniami, w szczególności art. 24, państwa-strony zobowiązane są do zapewnienia osobom z niepełnosprawnościami równego dostępu do edukacji na wszystkich poziomach, w tym do szkolnictwa wyższego, bez dyskryminacji i na zasadzie równych szans (Konwencja o prawach osób niepełnosprawnych, sporządzona w Nowym Jorku dnia 13 grudnia 2006 r. (Dz.U. 2012 poz. 1169). Konwencja podkreśla również konieczność wprowadzania racjonalnych usprawnień oraz tworzenia systemów wsparcia umożliwiających pełne uczestnictwo w procesie kształcenia.

Biorąc powyższe pod uwagę, a także fakt zmiany struktury społecznej, a co za tym idzie, podejścia do kwestii otwartości i dostępności wszystkich aspektów życia dla osób z niepełnosprawnościami na zasadzie równości i powszechności, założenia te znalazły swoje rozwinięcie także w politykach Unii Europejskiej, które od wielu lat akcentują znaczenie społecznego wymiaru szkolnictwa wyższego oraz potrzebę przeciwdziałania wykluczeniu edukacyjnemu. W ramach Bologna Process, w szczególności w komunikatach ministerialnych, takich jak Paris Communiqué (European Higher Education Area (2018), Paris Communiqué), wskazuje się na konieczność zapewnienia równego dostępu do edukacji oraz wspierania grup



Fundusze Europejskie
dla Rozwoju Społecznego



Rzeczpospolita
Polska

Dofinansowane przez
Unię Europejską



niedoreprezentowanych, w tym osób z niepełnosprawnościami (European Higher Education Area, 2018). Podobne podejście prezentuje European Pillar of Social Rights, który uznaje edukację włączającą za jedno z fundamentalnych praw społecznych i podkreśla potrzebę eliminowania barier w dostępie do kształcenia.

W ostatnich latach kierunek ten został rozwinięty i uszczegółowiony w ramach *EU Strategy for the Rights of Persons with Disabilities 2021–2030*, która stanowi aktualny punkt odniesienia dla działań państw członkowskich w zakresie polityki inkluzyjnej. Strategia ta podkreśla konieczność zapewnienia osobom z niepełnosprawnościami pełnego uczestnictwa w życiu społecznym, w tym w edukacji wyższej, oraz wskazuje na utrzymujące się bariery systemowe ograniczające ich dostęp do kształcenia (European Commission: Directorate-General for Employment, Social Affairs and Inclusion, Union of equality – Strategy for the rights of persons with disabilities 2021-2030, Publications Office, 2021, <https://data.europa.eu/doi/10.2767/31633>). Uzupełnieniem tego podejścia są rozwiązania legislacyjne, takie jak European Accessibility Act, które promują standardy dostępności w obszarze usług i technologii cyfrowych, mające kluczowe znaczenie dla funkcjonowania współczesnych uczelni (Directive (EU) 2019/882 of the European Parliament and of the Council of 17 April 2019 on the accessibility requirements for products and services). Na kwestie ułatwień w dostępie do edukacji wyższej dla osób z niepełnosprawnościami zwraca również uwagę Opinia Komitetu ds. Petycji UE (OPINION of the Committee on Petitions for the Committee on Employment and Social Affairs on the EU strategy for the rights of persons with disabilities post-2024 (2025/2057(INI))).

Na poziomie krajowym zagadnienie dostępności szkolnictwa wyższego dla osób z niepełnosprawnościami znajduje wyraźne odzwierciedlenie zarówno w regulacjach prawnych, jak i w działaniach instytucjonalnych podejmowanych również przez same ośrodki akademickie. Podstawowym aktem w tym zakresie jest ustawa z dnia 20 lipca 2018 r. – Prawo o szkolnictwie wyższym i nauce, na mocy której, zgodnie z art. 11 ust. 1 pkt 6, do podstawowych zadań uczelni należy zapewnienie osobom z niepełnosprawnościami warunków umożliwiających ich pełny udział w procesie rekrutacji, kształcenia oraz prowadzenia działalności naukowej. Ustawodawca przewidział również instrumenty finansowego wsparcia



Fundusze Europejskie
dla Rozwoju Społecznego



Rzeczpospolita
Polska

Dofinansowane przez
Unię Europejską



tych działań, czego emanacją jest art. 365 pkt 6 umożliwiający finansowanie przedsięwzięć ukierunkowanych na zapewnienie dostępności oraz rozwój systemów wsparcia, sprzyjających pełnemu uczestnictwu osób z niepełnosprawnościami w życiu akademickim. Istotną rolę zapewnienia inkluzji odgrywają także programy rządowe oraz inicjatywy instytucjonalne, takie jak program „Dostępność Plus” czy działania podejmowane przez Państwowy Fundusz Rehabilitacji Osób Niepełnosprawnych, które wspierają uczelnie w dostosowywaniu infrastruktury, rozwijaniu usług wspierających oraz wdrażaniu rozwiązań z zakresu dostępności cyfrowej i dydaktycznej. Uzupełnieniem tych działań są projekty finansowane ze środków europejskich (np. POWER), ukierunkowane na zwiększanie dostępności szkolnictwa wyższego oraz wyrównywanie szans edukacyjnych osób z niepełnosprawnościami.

Inkluzyjność zatem wiąże się z koniecznością systemowego podejścia do organizacji procesu dydaktycznego oraz funkcjonowania uczelni jako całości. Obejmuje to m.in. projektowanie programów studiów w sposób elastyczny i zorientowany na potrzeby różnych grup studentów, rozwój kompetencji kadry akademickiej w zakresie pracy z osobami z niepełnosprawnościami oraz eliminowanie barier wynikających z postaw i stereotypów (Oswal, N., Al-Kilani, M. H., Faisal, R., & Fteiha, M. (2025). A Systematic Review of Inclusive Education Strategies for Students of Determination in Higher Education Institutions: Current Challenges and Future Directions. *Education Sciences*, 15(5), 518. <https://doi.org/10.3390/educsci15050518>).

Pomimo rosnącego znaczenia inkluzji osób z niepełnosprawnościami w politykach edukacyjnych oraz strategiach uczelni, liczne badania wskazują na istotną lukę pomiędzy deklaracjami a praktyką. Wdrażanie rozwiązań inkluzyjnych często napotyka na trudności związane z brakiem odpowiednich zasobów, niewystarczającym przygotowaniem kadry dydaktycznej oraz ograniczeniami organizacyjnymi (Oswal et al., 2025, s. 2). W efekcie osoby z niepełnosprawnościami nadal doświadczają barier utrudniających pełne uczestnictwo w edukacji wyższej.

Wychodząc zatem naprzeciw zmieniającej się strukturze środowiska akademickiego, a także czyniąc zadość nałożonym na uczelnie obowiązkom związanym ze stworzeniem w pełni otwartego, inkluzyjnego oraz równego dostępu do szkolnictwa wyższego, Akademia Łomżyńska podjęła inicjatywę opracowania Polityki inkluzyjności osób



Fundusze Europejskie
dla Rozwoju Społecznego



Rzeczpospolita
Polska

Dofinansowane przez
Unię Europejską



z niepełnosprawnościami w uczelni. Jednym z zadań projektowych w ramach tej inicjatywy, było przeprowadzenie badań ankietowych wśród uczelni zawodowych, do których zalicza się Akademia Łomżyńska, celem zebrania materiału badawczego, który byłby pomocny przy opracowaniu dokumentu Polityki.



**Fundusze Europejskie
dla Rozwoju Społecznego**



**Rzeczpospolita
Polska**

**Dofinansowane przez
Unię Europejską**



Cel przeprowadzonych badań

Przeprowadzone badania ankietowe miały charakter empiryczny i eksploracyjno-diagnostyczny, a ich zasadniczym celem było pozyskanie wiarygodnych danych dotyczących funkcjonujących rozwiązań w zakresie wspierania osób z niepełnosprawnościami w szkolnictwie wyższym zawodowym. Cele szczegółowe badań obejmowały:

1. Cel identyfikacyjny

Celem badań było zidentyfikowanie stosowanych przez uczelnie zawodowe modeli organizacyjnych, proceduralnych i systemowych w obszarze dostępności oraz wsparcia osób z niepełnosprawnościami. Badanie umożliwiło rozpoznanie zakresu i charakteru wdrażanych rozwiązań.

2. Cel diagnostyczny

Badania miały na celu ocenę stopnia rozwoju oraz skuteczności istniejących mechanizmów wsparcia, w tym procedur antydyskryminacyjnych, polityk inkluzyjnych oraz narzędzi organizacyjnych. Pozwoliło to na określenie poziomu dojrzałości instytucjonalnej badanych uczelni w obszarze dostępności.

3. Cel porównawczy

Celem było zebranie danych umożliwiających analizę porównawczą pomiędzy uczelniami zawodowymi, co pozwala na uchwycenie różnic, podobieństw oraz trendów w zakresie wdrażania rozwiązań inkluzyjnych.

4. Cel eksploracyjny

Badania służyły identyfikacji innowacyjnych, niestandardowych lub szczególnie efektywnych praktyk (tzw. dobrych praktyk), które mogą stanowić inspirację do tworzenia własnych rozwiązań w Akademii Łomżyńskiej.

5. Cel analizy barier i wyzwań

Istotnym celem było rozpoznanie trudności, ograniczeń oraz barier napotykanych przez uczelnie w procesie wdrażania polityk dostępności i wsparcia osób z niepełnosprawnościami, w tym barier prawnych, organizacyjnych i finansowych.



Fundusze Europejskie
dla Rozwoju Społecznego



Rzeczpospolita
Polska

Dofinansowane przez
Unię Europejską



6. Cel aplikacyjny

Badania zostały przeprowadzone w celu zgromadzenia danych stanowiących podstawę do opracowania modelowych, ujednoliconych procedur oraz zasad inkluzyjności w Akademii Łomżyńskiej. Wyniki badań mają bezpośrednie przełożenie na projektowanie rozwiązań systemowych.

7. Cel walidacyjny

Badania umożliwiły weryfikację założeń przyjętych w projekcie w zakresie potrzeb i kierunków działań dotyczących dostępności, poprzez konfrontację ich z praktyką funkcjonującą w innych uczelniach.

Ideą i zamysłem przeprowadzonych badań ankietowych było nie tylko zebranie danych opisowych, lecz przede wszystkim stworzenie solidnej podstawy empirycznej do projektowania rozwiązań proceduralnych i polityki inkluzyjności w Akademii Łomżyńskiej. Badania pełniły funkcję poznawczą, porównawczą i wdrożeniową, integrując analizę stanu obecnego z perspektywą praktycznego wykorzystania wyników.



Fundusze Europejskie
dla Rozwoju Społecznego



Rzeczpospolita
Polska

Dofinansowane przez
Unię Europejską



Metodyka zastosowana przy projekcie

Projekt badawczy zrealizowany został przy wykorzystaniu metod ilościowych i jakościowych, w ramach podejścia diagnostyczno-eksploracyjnego, ukierunkowanego na rozpoznanie stanu dostępności i inkluzyjności osób z niepełnosprawnościami w uczelniach zawodowych w Polsce.

1. Charakter i podejście badawcze

Badanie miało charakter przekrojowy i zostało przeprowadzone jednorazowo w określonym przedziale czasowym od 30.10.2025 do 9.02.2026. Przyjęto podejście mieszane, łączące elementy badań ilościowych (pytania zamknięte, umożliwiające agregację i analizę statystyczną danych) oraz jakościowych (pytania otwarte, pozwalające na pogłębioną analizę opinii, doświadczeń i dobrych praktyk).

2. Metoda badawcza

Zastosowano metodę sondażu diagnostycznego z wykorzystaniem techniki ankiety. Narzędzie badawcze stanowił autorski kwestionariusz ankiety opracowany przez zespół projektowy, dostosowany do specyfiki szkolnictwa wyższego oraz zagadnień związanych z dostępnością i edukacją włączającą.

Kwestionariusz obejmował zarówno pytania jednokrotnego i wielokrotnego wyboru, jak i pytania otwarte, co umożliwiło zebranie danych o zróżnicowanym charakterze – od ustandaryzowanych informacji po indywidualne opinie respondentów.

3. Narzędzie badawcze – struktura ankiety

Kwestionariusz ankiety został podzielony na sześć logicznie uporządkowanych części tematycznych:

- Informacje ogólne o uczelni – identyfikacja podstawowych parametrów instytucji (typ uczelni, liczba studentów, istnienie jednostek ds. osób z niepełnosprawnościami),
- Przepisy i dokumenty wewnętrzne – analiza regulacji dotyczących równego traktowania i przeciwdziałania dyskryminacji,
- Działania i praktyki wspierające edukację włączającą – identyfikacja stosowanych form wsparcia oraz rozwiązań organizacyjnych,
- Monitoring i ewaluacja działań – ocena mechanizmów diagnozy potrzeb i systemów monitorowania dostępności,



Fundusze Europejskie
dla Rozwoju Społecznego



Rzeczpospolita
Polska

Dofinansowane przez
Unię Europejską



- Dobre praktyki i wyzwania – zebranie informacji jakościowych dotyczących skutecznych rozwiązań oraz barier systemowych,
- Uwagi końcowe – możliwość przekazania dodatkowych rekomendacji oraz deklaracji udziału w dalszej współpracy.

Tak skonstruowane narzędzie umożliwiło kompleksową analizę zarówno formalnych, jak i praktycznych aspektów funkcjonowania modeli i narzędzi umożliwiających równy i włączający udział osób z niepełnosprawnościami w procesie kształcenia.

4. Dobór próby badawczej

Badanie skierowano do 27 uczelni zawodowych funkcjonujących na terenie Polski, z których 22 wzięły udział w badaniu. Dobór próby miał charakter celowy, ukierunkowany na jednostki posiadające doświadczenie w kształceniu praktycznym oraz potencjalnie wdrażające rozwiązania w zakresie dostępności. Respondentami byli przedstawiciele uczelni posiadający wiedzę w zakresie polityki dostępności, w szczególności pracownicy jednostek ds. osób z niepełnosprawnościami, kadra administracyjna oraz osoby odpowiedzialne za wdrażanie procedur antydyskryminacyjnych.

5. Sposób zbierania danych

Dane zostały zebrane w formie ankiety anonimowej, poprzez specjalnie skonstruowany formularz internetowy, co miało na celu zwiększenie szczerości odpowiedzi oraz ograniczenie ryzyka zniekształceń wynikających z presji instytucjonalnej. Kwestionariusz został udostępniony respondentom w formie elektronicznej, co umożliwiło efektywne dotarcie do szerokiego grona uczelni oraz usprawniło proces gromadzenia danych.

Szacowany czas wypełnienia ankiety wynosił około 15–20 minut, co sprzyjało uzyskaniu wysokiego poziomu kompletności odpowiedzi .

6. Zakres analiz danych

Zebrany materiał badawczy poddano analizie ilościowej i jakościowej:

- dane z pytań zamkniętych analizowano z wykorzystaniem metod statystyki opisowej (np. częstości, rozkłady procentowe),
- odpowiedzi na pytania otwarte analizowano metodą analizy treści, identyfikując powtarzające się kategorie, wzorce oraz dobre praktyki.



Fundusze Europejskie
dla Rozwoju Społecznego



Rzeczpospolita
Polska

Dofinansowane przez
Unię Europejską



Zastosowana metodyka badawcza umożliwiła kompleksowe zebranie danych dotyczących funkcjonowania modeli i narzędzi umożliwiających dostępność do systemu szkolnictwa wyższego osób z niepełnosprawnościami w uczelniach zawodowych w Polsce. Połączenie metod ilościowych i jakościowych pozwoliło nie tylko na opis stanu istniejącego, ale również na identyfikację dobrych praktyk oraz barier, co stanowić będzie podstawę do opracowania modelowych procedur inkluzyjności w Akademii Łomżyńskiej, które następnie będą mogły być zaadaptowane w innych ośrodkach akademickich.



Fundusze Europejskie
dla Rozwoju Społecznego



Rzeczpospolita
Polska

Dofinansowane przez
Unię Europejską



Analiza badań ankietowych

I. Informacje ogólne o uczelni

W ramach tej części ankiety respondenci zostali poproszeni o ustosunkowanie się do podstawowych danych dotyczących funkcjonowania uczelni, w szczególności liczby studentów ogółem oraz szacunkowej liczby studentów z niepełnosprawnościami. Analiza odpowiedzi udzielonych przez badane uczelnie wskazuje na istotne zróżnicowanie zarówno w zakresie ogólnej liczby studentów, jak i liczebności studentów z niepełnosprawnościami.

1. Liczba studentów ogółem

W badanej próbie odnotowano znaczną rozpiętość wielkości populacji studenckiej. Liczba studentów w poszczególnych uczelniach wahała się od poniżej 500 do około 4000 osób.

Najliczniejsze jednostki osiągały poziom około 4000 studentów, co wskazuje na ich silną pozycję regionalną oraz większy potencjał instytucjonalny. Z kolei najmniejsze uczelnie kształciły poniżej 500 osób, co może implikować bardziej regionalny i wyspecjalizowany charakter kształcenia, ale jednocześnie ograniczone zasoby organizacyjne i finansowe.

Zróżnicowanie to ma kluczowe znaczenie dla interpretacji danych dotyczących inkluzji, ponieważ skala uczelni wpływa bezpośrednio na możliwości wdrażania systemowych rozwiązań wsparcia.



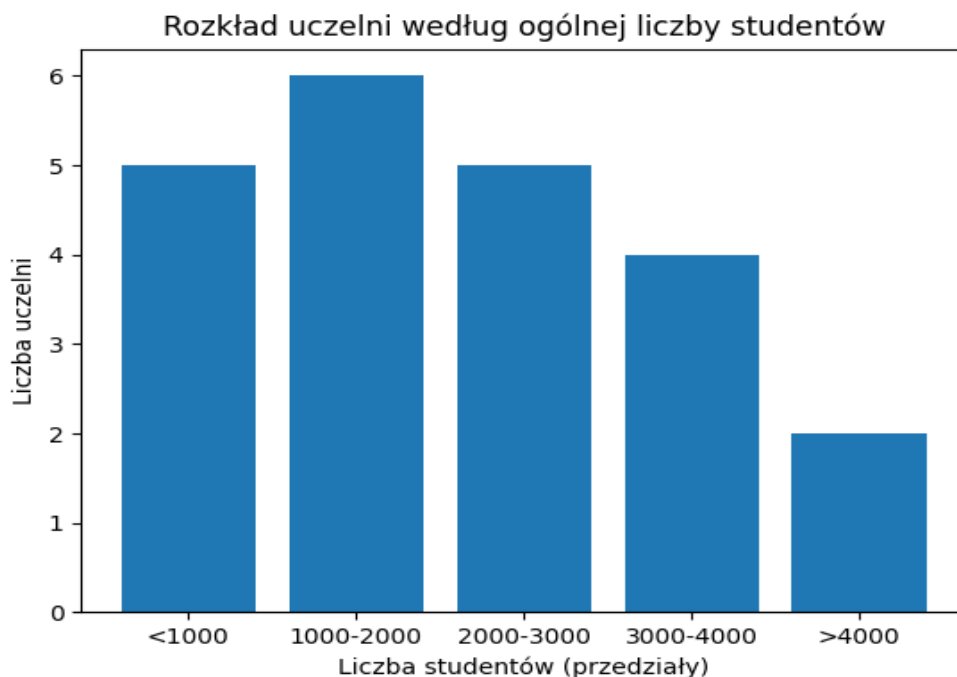
Fundusze Europejskie
dla Rozwoju Społecznego



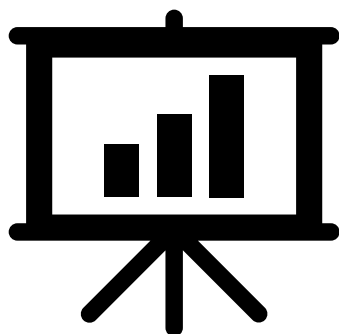
Rzeczpospolita
Polska

Dofinansowane przez
Unię Europejską





Wnioski



Największa liczba uczelni koncentruje się w przedziale 1000–2000 studentów, co wskazuje na dominację średniej wielkości instytucji.

Istotna część uczelni funkcjonuje również w przedziale 2000–3000 studentów, co potwierdza umiarkowaną skalę sektora.

Uczelnie bardzo duże (>4000) oraz bardzo małe (<1000) stanowią mniejszość.

Struktura liczebności studentów wskazuje, że sektor publicznych uczelni zawodowych w Polsce jest zdominowany przez jednostki średniej wielkości, co ma istotne implikacje dla: możliwości organizacyjnych wdrażania polityk inkluzyjnych, skali wsparcia dla studentów z niepełnosprawnościami, elastyczności instytucjonalnej.



Fundusze Europejskie
dla Rozwoju Społecznego



Rzeczpospolita
Polska

Dofinansowane przez
Unię Europejską



2. Liczba studentów z niepełnosprawnościami

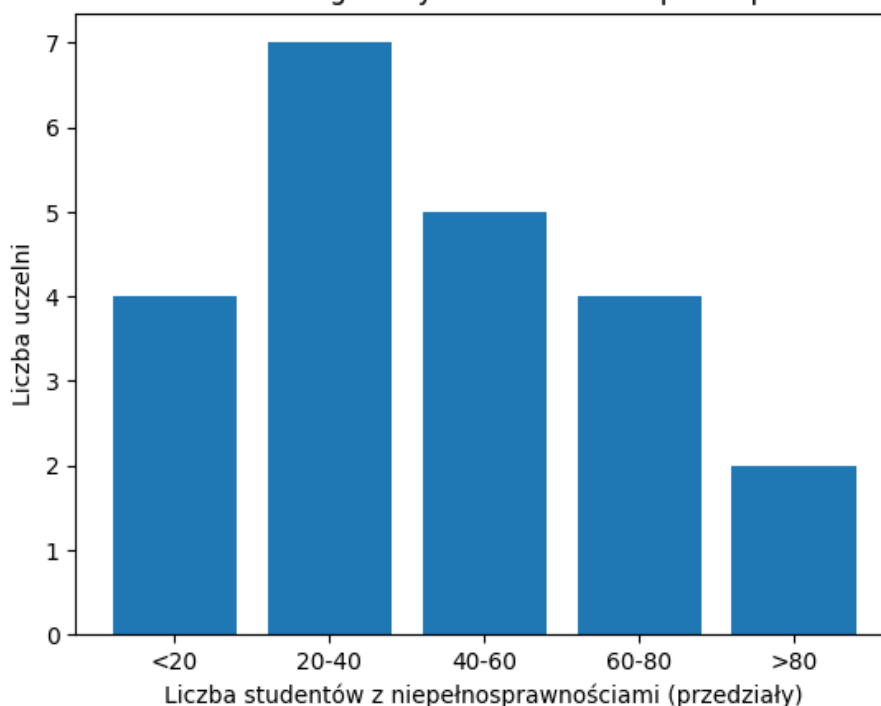
W odniesieniu do studentów z niepełnosprawnościami również zaobserwowano znaczące różnice pomiędzy uczelniami. Niektóre jednostki wykazywały relatywnie wysoką liczbę studentów z niepełnosprawnościami, co może świadczyć o:

- skutecznych działaniach rekrutacyjnych skierowanych do tej grupy,
- rozwiniętej infrastrukturze wsparcia,
- większej dostępności architektonicznej i organizacyjnej.

Jednocześnie w części uczelni liczba ta była bardzo niska, co może wynikać z:

- ograniczonej dostępności,
- niedostatecznej identyfikacji potrzeb studentów,
- barier systemowych lub informacyjnych,
- brakiem zainteresowania podjęcia studiów przez same osoby z niepełnosprawnością,
- prowadzonym kształceniem w ramach poszczególnych kierunków studiów

Rozkład uczelni według liczby studentów z niepełnosprawnościami



Fundusze Europejskie
dla Rozwoju Społecznego

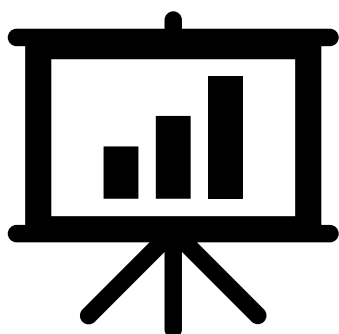


Rzeczpospolita
Polska

Dofinansowane przez
Unię Europejską



Wnioski



Największa liczba uczelni koncentruje się w przedziale 20–40 studentów z niepełnosprawnościami, co wskazuje na typowy poziom reprezentacji tej grupy.

Znaczna część uczelni mieści się również w przedziałach 40–60, co może świadczyć o bardziej rozwiniętych działaniach inkluzyjnych lub większej skali uczelni.

Uczelnie z bardzo niską (<20) oraz relatywnie wysoką (>80) liczbą studentów z niepełnosprawnościami stanowią mniejszość.

Wykres potwierdza, że liczba studentów z niepełnosprawnościami w badanych uczelniach jest ograniczona liczebnie oraz dominuje poziom umiarkowany (kilkadziesiąt osób) i występuje istotne zróżnicowanie między uczelniami.

3. Udział studentów z niepełnosprawnościami w ogólnej liczbie studentów

Na podstawie dostępnych danych oraz ich interpretacji kontekstowej udział studentów z niepełnosprawnościami w badanych publicznych uczelniach zawodowych można oszacować na poziomie: ok. 2% – 6% ogółu studentów. Zaobserwowany rozkład wskazuje na znaczną heterogeniczność pomiędzy uczelniami. W części instytucji udział ten pozostaje na poziomie minimalnym (ok. 2–3%), podczas gdy w innych osiąga wartości wyższe (ok. 5–6%). Różnice te nie powinny być jednak interpretowane wyłącznie w kategoriach poziomu dostępności instytucjonalnej. Niski odsetek studentów z niepełnosprawnościami w części uczelni może wynikać z szeregu czynników o charakterze strukturalnym i społecznym, a nie jedynie z ograniczonego wsparcia. W szczególności należy wskazać na:

Czynniki popytowe

- zróżnicowany poziom aspiracji edukacyjnych osób z niepełnosprawnościami,
- bariery psychologiczne i społeczne związane z podejmowaniem studiów,
- wybór alternatywnych ścieżek (np. rynek pracy, szkolnictwo policealne).



Fundusze Europejskie
dla Rozwoju Społecznego



Rzeczpospolita
Polska

Dofinansowane przez
Unię Europejską



Specyfika kierunków kształcenia

- obecność kierunków wymagających określonej sprawności psychofizycznej,
- profil praktyczny uczelni zawodowych (np. kierunki techniczne, medyczne), który może ograniczać dostępność dla części kandydatów.

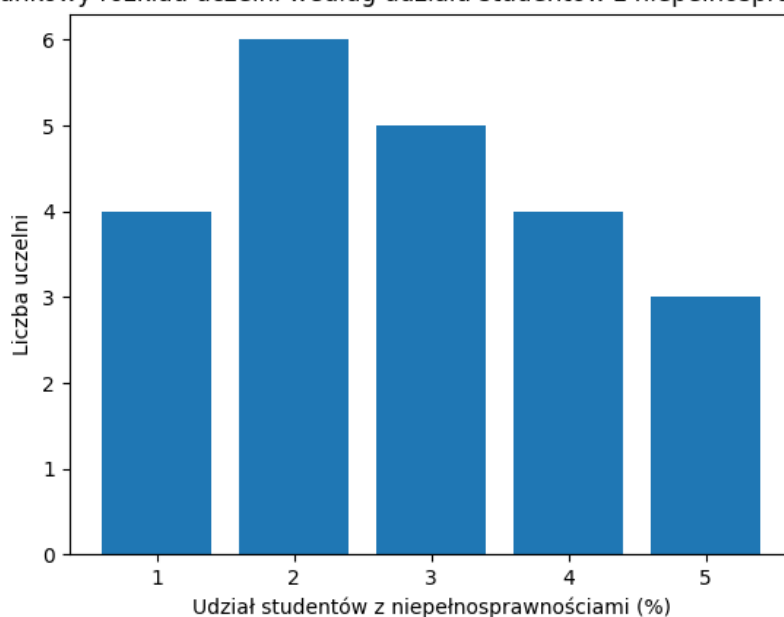
Czynniki systemowe i diagnostyczne

- niepełna identyfikacja studentów z niepełnosprawnościami (np. brak ujawnienia statusu),
- różnice w metodologii zbierania danych pomiędzy uczelniami,
- odmienne praktyki raportowania.

Poziom rozwoju polityk inkluzyjnych

- choć większość uczelni posiada jednostki wsparcia, ich efektywność i zakres działania mogą być zróżnicowane,
- stopień aktywności uczelni w rekrutacji i promocji dostępności.

Szacunkowy rozkład uczelni według udziału studentów z niepełnosprawnościami



Fundusze Europejskie
dla Rozwoju Społecznego

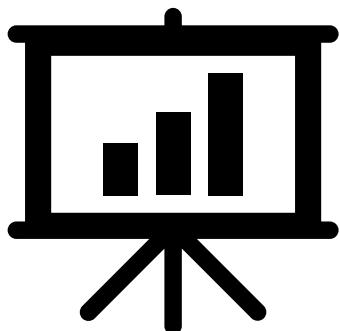


Rzeczpospolita
Polska

Dofinansowane przez
Unię Europejską



Wnioski



Najwięcej uczelni koncentruje się wokół 2–3% udziału, co można uznać za poziom typowy dla badanej próby.

Mniejsza liczba instytucji osiąga wartości skrajne (1% oraz 5%).

Rozkład ma charakter lekko asymetryczny, z koncentracją w dolno-środkowym przedziale.

II. Przepisy i dokumenty wewnętrzne

W ramach tej części ankiety respondenci zostali poproszeni o ustosunkowanie się do kwestii związanych z obowiązującymi na uczelniach regulacjami dotyczącymi polityki równego traktowania, przeciwdziałania dyskryminacji oraz uwzględniania potrzeb osób z niepełnosprawnościami. Analiza materiału empirycznego wskazuje, że badane uczelnie w zdecydowanej większości podejmują działania formalizujące politykę równego traktowania oraz przeciwdziałania dyskryminacji. Jednocześnie widoczne jest istotne zróżnicowanie w zakresie stopnia instytucjonalizacji, szczegółowości regulacji oraz ich operacjonalizacji.

1. Modele regulacyjne w zakresie równego traktowania

Wszystkie objęte badaniem uczelnie deklarują posiadanie regulacji odnoszących się do równego traktowania, jednak przyjmują one odmienne formy:

- model autonomiczny – 14 uczelni posiada odrębne dokumenty dedykowane polityce równego traktowania i przeciwdziałania dyskryminacji,
- model integracyjny – 8 uczelni włącza te zagadnienia w istniejące akty normatywne, takie jak statut uczelni czy regulamin studiów.

Pierwszy z modeli sprzyja większej przejrzystości i widoczności polityk inkluzyjnych, drugi natomiast wskazuje na ich osadzenie w ogólnej strukturze zarządzania uczelnią. Z perspektywy zarządczej brak jednolitego standardu może jednak utrudniać porównywalność i ewaluację działań międzyinstytucjonalnych.



Fundusze Europejskie
dla Rozwoju Społecznego



Rzeczpospolita
Polska

Dofinansowane przez
Unię Europejską



2. Typologia i zakres dokumentów

Zidentyfikowane dokumenty mają charakter wielopoziomowy i obejmują zarówno akty o charakterze strategicznym, jak i operacyjnym. Do najczęściej wskazywanych należą:

- regulaminy studiów (zawierające zapisy antydyskryminacyjne),
- polityki przeciwdziałania dyskryminacji, mobbingowi i molestowaniu,
- kodeksy etyki pracowników,
- plany równości płci,
- regulaminy funkcjonowania jednostek wsparcia (np. biur ds. osób z niepełnosprawnościami),
- procedury antymobbingowe i antydyskryminacyjne,
- akty wykonawcze władz uczelni (zarządzenia rektora).

Struktura ta wskazuje na rozproszenie normatywne, w którym zagadnienia inkluzyjności są fragmentarycznie osadzone w różnych dokumentach. W części uczelni brak jest jednego, spójnego aktu nadrzędnego integrującego wszystkie aspekty polityki dostępności.

3. Stopień uwzględnienia potrzeb osób z niepełnosprawnościami

Ocena zawartości dokumentów ujawnia wyraźną dominację ujęć ogólnych nad szczegółowymi:

- 7 uczelni – szczegółowe regulacje odnoszące się do potrzeb osób z niepełnosprawnościami,
- 14 uczelni – odniesienia ogólne, deklaratywne,
- 1 uczelnia – brak odniesień.

W praktyce oznacza to, że choć problematyka dostępności jest szeroko uznawana na poziomie deklaracyjnym, to jej implementacja w formie konkretnych procedur, standardów czy narzędzi pozostaje ograniczona.

Może to skutkować:

- niejednorodnością stosowania przepisów,
- trudnościami w egzekwowaniu uprawnień studentów,
- zależnością jakości wsparcia od praktyk lokalnych, a nie formalnych standardów.



Fundusze Europejskie
dla Rozwoju Społecznego



Rzeczpospolita
Polska

Dofinansowane przez
Unię Europejską



4. Procedury reagowania na dyskryminację

W obszarze reagowania na przypadki dyskryminacji odnotowano relatywnie wysoki poziom wdrożenia formalnych procedur:

- 16 uczelni – procedury funkcjonują w sposób pełny,
- 4 uczelnie – procedury częściowe,
- 2 uczelnie – brak procedur.

Wyniki te wskazują na znaczący postęp w zakresie budowania mechanizmów ochrony praw studentów i pracowników. Jednocześnie obecność procedur częściowych lub ich brak w części instytucji świadczy o nierównomiernym poziomie dojrzałości organizacyjnej.

Istotnym wyzwaniem pozostaje nie tylko formalne istnienie procedur, lecz także:

- ich dostępność informacyjna,
- przejrzystość ścieżek zgłaszania,
- efektywność i czas reakcji instytucjonalnej.

5. System odpowiedzialności instytucjonalnej

Za przyjmowanie zgłoszeń dotyczących dyskryminacji odpowiada szerokie spektrum podmiotów, co wskazuje na model wielośrodkowy:

- pełnomocnicy władz uczelni (np. ds. równego traktowania),
- kadra kierownicza (dziekani, dyrektorzy instytutów),
- władze centralne (rektor, prorektorzy),
- wyspecjalizowane komisje (np. antymobbingowe),
- koordynatorzy i rzecznicy ds. zgłoszeń.

Taka struktura zwiększa potencjalną dostępność kanałów zgłaszania, jednak może generować:

- rozproszenie kompetencji,
- brak jednoznacznych punktów kontaktowych,
- ryzyko niespójności w sposobie rozpatrywania zgłoszeń.



Fundusze Europejskie
dla Rozwoju Społecznego



Rzeczpospolita
Polska

Dofinansowane przez
Unię Europejską



Wnioski

Zebrane dane pozwalają zidentyfikować kluczowe cechy systemu regulacyjnego w badanych uczelniach:

- wysoki poziom formalizacji – większość uczelni posiada odpowiednie dokumenty i procedury,
- niska standaryzacja – brak jednolitego modelu regulacyjnego i terminologicznego,
- przewaga ujęć deklaracyjnych nad operacyjnymi,
- zróżnicowany poziom implementacji polityk inkluzyjnych
- instytucjonalizacja polityk równego traktowania jest powszechna, jednak ich struktura pozostaje zróżnicowana i rozproszona.
- niedostateczny poziom uszczegółowienia regulacji dotyczących osób z niepełnosprawnościami ogranicza ich skuteczność praktyczną.
- procedury reagowania na dyskryminację są szeroko obecne, lecz wymagają dalszej standaryzacji i monitoringu efektywności.
- wielopodmiotowy system odpowiedzialności zwiększa dostępność, ale wymaga lepszej koordynacji.

III. Działania i praktyki wspierające edukację włączającą

W tej części badania respondenci odnieśli się do stosowanych na uczelniach działań i praktyk wspierających edukację włączającą, obejmujących zarówno rozwiązania dydaktyczne, organizacyjne, jak i infrastrukturalne. Analiza odpowiedzi respondentów wskazuje, że badane jednostki podejmują szeroki wachlarz działań ukierunkowanych na wspieranie edukacji włączającej. Działania te obejmują zarówno rozwiązania dydaktyczne, organizacyjne, jak i infrastrukturalne, przy czym ich zakres i stopień zaawansowania pozostają zróżnicowane.

1. Formy wsparcia dla studentów z niepełnosprawnościami

Najczęściej wskazywane formy wsparcia mają charakter systemowy i są bezpośrednio związane z procesem dydaktycznym. Do dominujących rozwiązań należą:

- dostosowanie form zaliczeń i egzaminów,
- wsparcie asystenta dydaktycznego lub osobistego,



Fundusze Europejskie
dla Rozwoju Społecznego



Rzeczpospolita
Polska

Dofinansowane przez
Unię Europejską



- wsparcie psychologiczne,
- pomoc techniczna i sprzętowa,
- szkolenia dla kadry dydaktycznej.

Oprócz standardowych mechanizmów wsparcia, część uczelni wdraża rozwiązania rozszerzone, obejmujące m.in.:

- dostosowanie materiałów dydaktycznych (np. powiększony druk, alternatywne formaty),
- elastyczne formy uczestnictwa w zajęciach (w tym tryb zdalny),
- indywidualną organizację studiów,
- wsparcie finansowe (stypendia, dofinansowanie zajęć, dojazdów),
- dostęp do sprzętu specjalistycznego oraz jego wypożyczalni,
- wsparcie w zakwaterowaniu,
- zapewnienie tłumacza języka migowego,
- konsultacje już na etapie rekrutacji.

Zróznicowanie tych działań wskazuje na rosnącą adaptacyjność uczelni do indywidualnych potrzeb studentów oraz stopniowe przechodzenie od modelu kompensacyjnego do bardziej zindywidualizowanego podejścia.

2. Szkolenia w zakresie dostępności i antydyskryminacji

W obszarze podnoszenia kompetencji kadry widoczne są istotne różnice pomiędzy uczelniami:

- 12 uczelni prowadzi szkolenia dla kadry dydaktycznej,
- 4 uczelnie organizują szkolenia dla administracji,
- 3 uczelnie oferują szkolenia dla studentów,
- 3 uczelnie nie prowadzą szkoleń w tym zakresie.

Wyniki te wskazują, że główny nacisk kładziony jest na przygotowanie kadry dydaktycznej, natomiast relatywnie mniejsze znaczenie przypisuje się szkoleniom dla administracji oraz samych studentów. Może to ograniczać kompleksowość wdrażania polityki inkluzyjnej na poziomie całej organizacji.

3. Dostępność procesu rekrutacji

Większość uczelni deklaruje uwzględnianie potrzeb kandydatów z niepełnosprawnościami:



Fundusze Europejskie
dla Rozwoju Społecznego



Rzeczpospolita
Polska

Dofinansowane przez
Unię Europejską



- 18 uczelni – pełne dostosowanie procesu rekrutacji,
- 2 uczelnie – częściowe dostosowanie,
- 2 uczelnie – brak dostosowań.

Najczęściej wskazywane działania obejmują:

- alternatywne formy egzaminów wstępnych,
- zapewnienie dostępności architektonicznej w procesie rekrutacyjnym.

Wyniki te świadczą o relatywnie wysokim poziomie świadomości znaczenia dostępności już na etapie wejścia do systemu szkolnictwa wyższego.

4. Dostępność architektoniczna

W zakresie dostępności infrastrukturalnej większość uczelni deklaruje, że:

- budynki dydaktyczne są w całości lub w większości dostosowane do potrzeb osób z niepełnosprawnościami.

Oznacza to, że bariery architektoniczne – choć nadal obecne w części instytucji – nie stanowią już dominującej przeszkody w dostępie do kształcenia.

5. Dostępność cyfrowa

W obszarze dostępności cyfrowej (zgodność ze standardami WCAG 2.1 - Web Content Accessibility Guidelines – Wytyczne Dostępności Treści Internetowych) zaobserwowano większe zróżnicowanie:

- 9 uczelni – pełna zgodność,
- 12 uczelni – częściowa zgodność,
- 1 uczelnia – brak dostosowania.

Wyniki te wskazują, że dostępność cyfrowa pozostaje jednym z kluczowych obszarów wymagających dalszego rozwoju, szczególnie w kontekście rosnącej roli narzędzi e-learningowych.

Wnioski

Zebrane dane wskazują, że:

- uczelnie wdrażają szeroki zakres działań wspierających edukację włączającą,
- dominują rozwiązania związane z dostosowaniem procesu dydaktycznego,



Fundusze Europejskie
dla Rozwoju Społecznego



Rzeczpospolita
Polska

Dofinansowane przez
Unię Europejską



- widoczny jest rozwój bardziej zaawansowanych form wsparcia (np. indywidualizacja studiów, wsparcie finansowe),
- obszary wymagające dalszego rozwoju to przede wszystkim dostępność cyfrowa oraz szkolenia dla administracji i studentów.

Badane uczelnie wykazują wysoki poziom zaangażowania w rozwój edukacji włączającej, szczególnie w obszarze wsparcia dydaktycznego. System wsparcia ma charakter wielowymiarowy, obejmujący zarówno aspekty organizacyjne, infrastrukturalne, jak i psychospołeczne. Pomimo postępu, widoczne są obszary wymagające dalszej profesjonalizacji, zwłaszcza w zakresie cyfryzacji i kompleksowego podejścia instytucjonalnego. Rozwój polityk inkluzyjnych ma charakter ewolucyjny, a nie w pełni ustandaryzowany, co prowadzi do zróżnicowania między uczelniami.

IV. Monitoring i ewaluacja działań

W ramach tej części ankiety respondenci zostali poproszeni o ocenę funkcjonujących na uczelniach mechanizmów monitorowania i ewaluacji działań w zakresie dostępności i inkluzyjności, w tym stosowanych wskaźników oraz praktyk diagnostycznych. Analiza wyników w tym obszarze wskazuje na istotną dysproporcję pomiędzy poziomem formalnego zaangażowania uczelni a stopniem rozwoju narzędzi analitycznych służących ocenie skuteczności podejmowanych działań. O ile struktury organizacyjne odpowiedzialne za politykę inkluzyjną są w większości instytucji rozwinięte, o tyle systemy pomiaru i ewaluacji pozostają na wczesnym etapie rozwoju.

1. Diagnoza potrzeb studentów z niepełnosprawnościami

Istotnym elementem ewaluacji działań inkluzyjnych jest regularna diagnoza potrzeb studentów.

W tym zakresie wyniki są relatywnie korzystne:

- 15 uczelni prowadzi diagnozę corocznie,
- 6 uczelni – sporadycznie,
- 1 uczelnia – nie prowadzi diagnozy.

Regularna diagnoza może stanowić podstawę dla budowy systemu monitoringu, jednak jej skuteczność zależy od:

- sposobu gromadzenia i analizy danych,



Fundusze Europejskie
dla Rozwoju Społecznego



Rzeczpospolita
Polska

Dofinansowane przez
Unię Europejską



- wykorzystania wyników w procesie decyzyjnym,
- powiązania z konkretnymi wskaźnikami i działaniami naprawczymi.

2. Wskaźniki i mierniki dostępności oraz inkluzyjności

Jednym z kluczowych elementów zarządzania polityką otwartości i równości jest posiadanie mierzalnych wskaźników pozwalających na ocenę skuteczności podejmowanych działań. W badanej grupie uczelni obszar ten jest jednak relatywnie słabo rozwinięty:

- 3 uczelnie – posiadają wdrożone wskaźniki monitorowania,
- 8 uczelni – są w trakcie ich opracowywania,
- 11 uczelni – nie posiadają żadnych mierników.

Wyniki te wskazują, że większość uczelni znajduje się na etapie przejściowym pomiędzy deklaracyjnym a analitycznym podejściem do zarządzania inkluzyjnością. Brak wskaźników ogranicza możliwość:

- systematycznej oceny efektywności działań,
- identyfikacji obszarów wymagających interwencji,
- porównywania wyników między instytucjami.

3. Struktury organizacyjne odpowiedzialne za monitoring

W przeciwieństwie do obszaru wskaźników, struktury organizacyjne odpowiedzialne za realizację polityk inkluzyjnych są dobrze rozwinięte:

- 20 uczelni posiada formalnie powołany zespół lub pełnomocnika ds. równego traktowania / osób z niepełnosprawnościami,
- 2 uczelnie nie dysponują taką strukturą.

Oznacza to wysoki poziom instytucjonalizacji odpowiedzialności za kwestie dostępności. Obecność dedykowanych jednostek stanowi istotny potencjał dla rozwoju systemów monitoringu, jednak – jak wskazują dane – potencjał ten nie zawsze jest w pełni wykorzystywany.

V. Dobre praktyki i wyzwania

Analiza odpowiedzi respondentów pozwala na identyfikację zarówno rozwijających się dobrych praktyk w zakresie edukacji włączającej, jak i kluczowych barier ograniczających jej



Fundusze Europejskie
dla Rozwoju Społecznego



Rzeczpospolita
Polska

Dofinansowane przez
Unię Europejską



dalszy rozwój w publicznych uczelniach zawodowych. Obraz wyłaniający się z danych ma charakter dualny – z jednej strony wskazuje na rosnącą aktywność instytucji, z drugiej ujawnia istotne ograniczenia systemowe.

1. Dobre praktyki w zakresie edukacji włączającej

Analiza odpowiedzi respondentów wskazuje na rozwój szerokiego spektrum działań uznawanych za skuteczne w budowaniu dostępnego środowiska akademickiego. W szczególności istotną rolę odgrywają inicjatywy realizowane w ramach projektów finansowanych ze środków europejskich (EFS, EFS+), które umożliwiają rozwój infrastruktury dostępnościowej oraz wdrażanie nowych rozwiązań organizacyjnych i dydaktycznych.

W obszarze infrastrukturalnym i informacyjnym uczelnie podejmują działania ukierunkowane na dostosowanie przestrzeni architektonicznej oraz poprawę dostępności komunikacyjnej i informacyjnej. Równolegle rozwijane są praktyki związane z dostosowaniem procesu dydaktycznego, obejmujące m.in. przygotowywanie materiałów w formatach alternatywnych, indywidualizację kształcenia oraz zapewnienie specjalistycznego wsparcia, w tym tłumaczenia języka migowego.

Istotnym elementem dobrych praktyk jest także wsparcie psychospołeczne i finansowe studentów, realizowane poprzez pomoc psychologiczną, programy mentoringowe i doradcze oraz instrumenty finansowe. Uzupełnieniem tych działań są inicjatywy ukierunkowane na podnoszenie świadomości i kompetencji społeczności akademickiej, w tym szkolenia oraz systematyczne badanie potrzeb studentów.

2. Kluczowe bariery w realizacji edukacji włączającej

Pomimo widocznego postępu, uczelnie identyfikują szereg barier ograniczających rozwój edukacji włączającej. Do najważniejszych należą bariery świadomościowe, związane z niedostatecznym postrzeganiem dostępności jako fundamentalnego prawa człowieka, co wpływa na tempo wdrażania rozwiązań inkluzyjnych.

Istotne znaczenie mają również bariery systemowe, w tym brak kompleksowych rozwiązań na poziomie krajowym oraz ograniczone wsparcie instytucjonalne. Dodatkowo uczelnie wskazują na problemy kadrowe, przejawiające się niedoborem wyspecjalizowanych pracowników wspierających osoby z niepełnosprawnościami.



Fundusze Europejskie
dla Rozwoju Społecznego



Rzeczpospolita
Polska

Dofinansowane przez
Unię Europejską



Nie bez znaczenia pozostają także ograniczenia finansowe i organizacyjne, obejmujące zarówno niedostateczne środki, jak i ograniczoną elastyczność ich wykorzystania. Wreszcie, istotną barierą są uwarunkowania dydaktyczne, związane ze standaryzacją programów kształcenia, które nie zawsze pozwalają na pełne uwzględnienie zróżnicowanych potrzeb studentów.

3. Oczekiwania wobec instytucji centralnych

Respondenci wskazują na potrzebę wzmocnienia wsparcia ze strony instytucji centralnych, szczególnie w obszarze finansowania oraz rozwoju kompetencji. Wśród najczęściej wymienianych oczekiwań znajdują się dotacje celowe na wsparcie osób z niepełnosprawnościami, organizacja bezpłatnych szkoleń oraz możliwość realizacji projektów rozwojowych.

Oczekiwania te wskazują na potrzebę bardziej systemowego podejścia do wspierania uczelni w zakresie realizacji polityki inkluzyjnej.

4. Gotowość do współpracy międzyuczelnianej

Wszystkie badane uczelnie deklarują zainteresowanie uczestnictwem w sieci współpracy instytucji realizujących politykę inkluzyjną. Świadczy to o wysokim poziomie otwartości na wymianę doświadczeń, budowanie wspólnych standardów oraz rozwój środowiska współpracy w obszarze edukacji włączającej.

Wnioski

Zebrane dane wskazują, że rozwój edukacji włączającej w badanych uczelniach ma charakter dynamiczny, lecz nierównomierny. Uczelnie wdrażają liczne dobre praktyki, jednak ich skala i trwałość pozostają w dużej mierze uzależnione od dostępności zasobów finansowych oraz wsparcia systemowego. Jednocześnie wysoki poziom deklarowanej gotowości do współpracy stwarza istotny potencjał dla dalszego rozwoju i standaryzacji działań inkluzyjnych w sektorze szkolnictwa wyższego.



Fundusze Europejskie
dla Rozwoju Społecznego



Rzeczpospolita
Polska

Dofinansowane przez
Unię Europejską



VI. Uwagi końcowe

W ramach części końcowej ankiety respondenci mieli możliwość przedstawienia własnych opinii, refleksji oraz rekomendacji dotyczących funkcjonowania i rozwoju edukacji włączającej w szkolnictwie wyższym. Wypowiedzi te stanowią istotne uzupełnienie danych ilościowych, pozwalając uchwycić szerszy kontekst funkcjonowania polityk inkluzyjnych, w tym ich postrzeganie przez praktyków oraz identyfikację kierunków dalszego rozwoju.

1. Zainteresowanie wynikami badania

Wszystkie uczelnie biorące udział w badaniu wyraziły chęć otrzymania zbiorczego raportu z jego wynikami. Wskazuje to na wysoki poziom zaangażowania instytucji w analizę własnych działań oraz gotowość do wdrażania rozwiązań opartych na dobrych praktykach i doświadczeniach innych podmiotów.

Można to interpretować jako przejaw rosnącej świadomości znaczenia zarządzania inkluzywnością w sposób systemowy oraz oparty na danych.

2. Znaczenie budowania kultury inkluzyjnej

W wypowiedziach respondentów wyraźnie akcentowana jest potrzeba rozwijania kultury inkluzyjnej w środowisku akademickim. Podkreślano, że działania w tym zakresie przynoszą wielowymiarowe korzyści, wykraczające poza sam aspekt wsparcia osób z niepełnosprawnościami.

Zwracano uwagę, że inkluzywność może przyczyniać się do:

- zwiększenia innowacyjności i kreatywności zespołów,
- poprawy efektywności funkcjonowania instytucji,
- wzmacniania reputacji uczelni,
- przyciągania i utrzymywania utalentowanych studentów oraz pracowników.

Wskazuje to na postrzeganie inkluzywności nie tylko jako obowiązku społecznego, lecz także jako elementu strategii rozwoju instytucjonalnego.



Fundusze Europejskie
dla Rozwoju Społecznego



Rzeczpospolita
Polska

Dofinansowane przez
Unię Europejską



3. Potrzeba stabilnego finansowania i standaryzacji

Respondenci podkreślali konieczność zapewnienia długofalowego, stabilnego finansowania działań na rzecz dostępności, obejmującego zarówno infrastrukturę, jak i rozwiązania organizacyjne oraz cyfrowe .

Równocześnie wskazywano na potrzebę opracowania ogólnokrajowych standardów oraz wskaźników monitorowania dostępności. Takie rozwiązania umożliwiłyby:

- większą spójność działań między uczelniami,
- porównywalność wyników,
- efektywniejsze wykorzystanie zasobów poprzez współdzielenie rozwiązań.

4. Rozwój kompetencji i narzędzi praktycznych

Istotnym obszarem wskazywanym przez respondentów jest rozwój kompetencji kadry dydaktycznej i administracyjnej w pracy z grupami zróżnicowanymi, obejmującymi nie tylko osoby z niepełnosprawnościami, ale również inne grupy wymagające wsparcia (np. osoby z doświadczeniem migracji czy problemami zdrowia psychicznego) .

Podkreślano także potrzebę tworzenia praktycznych narzędzi wspierających uczelnie, takich jak:

- materiały szkoleniowe,
- scenariusze zajęć,
- procedury operacyjne.

Respondenci zwracali uwagę, że działania te powinny wykraczać poza formalne wymogi i koncentrować się na realnym wsparciu wdrożeniowym.

5. Współpraca i wymiana doświadczeń

Wypowiedzi respondentów wskazują również na istotne znaczenie współpracy międzyuczelnianej. Szczególnie podkreślano potrzebę organizacji spotkań i platform wymiany doświadczeń, które umożliwiłyby dzielenie się dobrymi praktykami oraz wspólne wypracowywanie rozwiązań w zakresie dostępności .

Tego typu inicjatywy mogą stanowić istotny element wzmacniający efektywność działań inkluzyjnych na poziomie całego systemu szkolnictwa wyższego.



Fundusze Europejskie
dla Rozwoju Społecznego



Rzeczpospolita
Polska

Dofinansowane przez
Unię Europejską



Wnioski

Uwagi respondentów wskazują, że rozwój polityki inkluzyjnej w szkolnictwie wyższym wymaga podejścia wielowymiarowego, obejmującego:

- wzmacnianie kultury organizacyjnej opartej na inkluzyjności,
- zapewnienie stabilnych mechanizmów finansowania,
- rozwój kompetencji kadry i narzędzi praktycznych,
- budowę systemów współpracy i wymiany doświadczeń,
- standaryzację działań na poziomie krajowym.

Zebrane opinie potwierdzają, że inkluzyjność jest postrzegana przez uczelnie jako istotny element ich rozwoju strategicznego, a nie wyłącznie jako obowiązek regulacyjny.

Podsumowanie i rekomendacje

Przeprowadzone badanie dotyczące edukacji włączającej osób z niepełnosprawnościami w publicznych uczelniach zawodowych pozwala na sformułowanie wniosków o charakterze syntetycznym, odnoszących się zarówno do poziomu rozwoju rozwiązań instytucjonalnych, jak i do kierunków dalszych działań w tym obszarze. Analiza zgromadzonych danych wskazuje, że sektor ten znajduje się w fazie dynamicznego rozwoju polityk inkluzyjnych, przy jednoczesnym utrzymywaniu się istotnych różnic między uczelniami w zakresie stopnia ich wdrożenia i operacjonalizacji.

W obszarze struktury studentów odnotowano zróżnicowany, lecz relatywnie niski udział osób z niepełnosprawnościami w populacji studenckiej. Należy jednak podkreślić, że poziom ten nie powinien być interpretowany wyłącznie jako pochodna dostępności instytucjonalnej, lecz jako rezultat wieloczynnikowy, obejmujący m.in. specyfikę kierunków kształcenia, wymagania formalne, a także uwarunkowania społeczne i indywidualne decyzje edukacyjne kandydatów.

W zakresie regulacji wewnętrznych badane uczelnie wykazują wysoki poziom formalizacji polityk równego traktowania i przeciwdziałania dyskryminacji. Jednocześnie widoczna jest przewaga ujęć ogólnych nad szczegółowymi, co może ograniczać skuteczność wdrażania konkretnych rozwiązań wspierających osoby z niepełnosprawnościami. W wielu przypadkach regulacje mają charakter rozproszony, co utrudnia ich spójne stosowanie i ewaluację.



Fundusze Europejskie
dla Rozwoju Społecznego



Rzeczpospolita
Polska

Dofinansowane przez
Unię Europejską



W obszarze działań praktycznych, uczelnie wdrażają szeroki wachlarz form wsparcia, obejmujących dostosowania dydaktyczne, wsparcie psychologiczne, pomoc techniczną oraz rozwiązania organizacyjne. Widoczny jest również rozwój bardziej zaawansowanych praktyk, takich jak indywidualizacja procesu kształcenia czy rozszerzone wsparcie socjalne. Jednocześnie obszary takie jak dostępność cyfrowa oraz systemowe szkolenia dla różnych grup interesariuszy wymagają dalszego wzmocnienia.

Istotnym elementem analizy jest obszar monitoringu i ewaluacji, w którym ujawnia się wyraźna dysproporcja pomiędzy poziomem instytucjonalizacji a rozwojem narzędzi analitycznych. Choć większość uczelni posiada dedykowane struktury organizacyjne oraz prowadzi diagnozę potrzeb studentów, to brak wskaźników i mierników ogranicza możliwość systematycznej oceny skuteczności działań oraz ich porównywalności.

W zakresie dobrych praktyk badanie ujawnia rosnącą aktywność uczelni w tworzeniu środowiska sprzyjającego inkluzji, często wspieraną przez projekty finansowane ze środków zewnętrznych. Jednocześnie identyfikowane bariery mają w dużej mierze charakter systemowy, finansowy i kadrowy, co wskazuje na potrzebę wzmocnienia wsparcia na poziomie krajowym. Wypowiedzi respondentów podkreślają również znaczenie budowania kultury inkluzyjnej jako elementu strategii rozwoju uczelni, a nie wyłącznie realizacji obowiązków formalnych.

Na podstawie przeprowadzonej analizy można wskazać kilka kluczowych kierunków rekomendacji. Przede wszystkim zasadne jest opracowanie ogólnokrajowych standardów polityki inkluzyjnej, obejmujących zarówno regulacje wewnętrzne, jak i system wskaźników monitorowania dostępności. Równocześnie konieczne jest zapewnienie stabilnego, długofalowego finansowania działań w tym obszarze, umożliwiającego nie tylko realizację projektów, lecz także ich trwałe wdrożenie.

Istotne znaczenie ma również rozwój kompetencji kadry dydaktycznej i administracyjnej poprzez systemowe programy szkoleniowe oraz tworzenie praktycznych narzędzi wspierających wdrażanie rozwiązań inkluzyjnych. Wskazane jest także wzmocnienie dostępności cyfrowej oraz dalsza profesjonalizacja systemów wsparcia studentów, w tym poprzez integrację działań dydaktycznych, organizacyjnych i psychospołecznych.



Fundusze Europejskie
dla Rozwoju Społecznego



Rzeczpospolita
Polska

Dofinansowane przez
Unię Europejską



Nie bez znaczenia pozostaje rozwój mechanizmów współpracy międzyuczelnianej, umożliwiających wymianę doświadczeń, benchmarking oraz wspólne wypracowywanie standardów. Wysoki poziom deklarowanej gotowości uczelni do uczestnictwa w tego typu inicjatywach stanowi istotny potencjał dla dalszego rozwoju systemu edukacji włączającej.

Podsumowując, publiczne uczelnie zawodowe w Polsce wykazują rosnące zaangażowanie w rozwój polityki inkluzyjnej, jednak jej dalsza profesjonalizacja wymaga skoordynowanych działań na poziomie instytucjonalnym i systemowym. Kluczowe znaczenie będzie miało przejście od rozwiązań rozproszonych i projektowych do spójnego, opartego na danych modelu zarządzania dostępnością i inkluzywnością w szkolnictwie wyższym.



Fundusze Europejskie
dla Rozwoju Społecznego



Rzeczpospolita
Polska

Dofinansowane przez
Unię Europejską

