




Absolwenci **2022**

# Wynagrodzenia

Akademia Nauk Stosowanych w Łomży

Automatyka i robotyka, studia stacjonarne pierwszego stopnia, 7-semestralne,  
profil praktyczny



## Raport dotyczy 17 absolwentów, którzy uzyskali dyplom w 2022 r.

Niniejszy raport jest poświęcony **wynagrodzeniom uzyskiwanym przez absolwentów**. W raporcie prezentujemy zarobki brutto absolwentów ze wszystkich źródeł, zarobki brutto wyłącznie ze źródeł etatowych, a także Względny Wskaźnik Zarobków. Wskaźnik ten odnosi zarobki osiągnięte przez absolwentów do zarobków w ich miejscu zamieszkania. O innych aspektach losów absolwentów można dowiedzieć się z pozostałych raportów tematycznych dostępnych na stronie [ela.nauka.gov.pl](http://ela.nauka.gov.pl).

Liczba absolwentów, którzy uzyskali dyplom w 2022 r., którzy...

- w okresie objętym badaniem występują w rejestrach ZUS: 17,
- w okresie objętym badaniem nie występują w rejestrach ZUS: 0.

Absolwenci, którzy w okresie objętym badaniem ...



Wiele wskaźników w niniejszym raporcie przedstawianych jest w 5 kolejnych latach od uzyskania dyplomu oraz od uzyskania dyplomu do końca okresu objętego badaniem (31.12.2023). Ze względu na to, że dla osób, które uzyskały dyplom w roku 2022, nie minął jeszcze cały pięcioletni okres od uzyskania dyplomu, w miejsce wartości wskaźników dla lat nieobjętych badaniem wstawiono myślniki.

*Doświadczenie na rynku pracy przed uzyskaniem dyplomu* ma bardzo duży wpływ na różne aspekty funkcjonowania na rynku pracy po ukończeniu studiów. Z tego względu w niniejszym raporcie wiele zestawień jest przedstawianych z uwzględnieniem tej ważnej cechy.

- Procent absolwentów, którzy mieli doświadczenie pracy etatowej lub samozatrudnienia przed uzyskaniem dyplomu: 11.8%.

*Uwaga, jedna z grup wyróżnionych ze względu na doświadczenie pracy przed dyplomem liczy mniej niż trzy osoby. W trosce o ochronę prywatności badanych wartości wskaźników ze względu na doświadczenie pracy przed dyplomem nie są prezentowane.*

*Decyzje edukacyjne podejmowane po uzyskaniu dyplomu* również wpływają na sytuację zawodową absolwentów. Dalsze studiowanie po uzyskaniu dyplomu wpływa na funkcjonowanie absolwentów na rynku pracy, na przykład osoby studiujące mogą być mniej skłonne do podejmowania zatrudnienia, a

poza tym w czasie odbywania studiów nie mogą rejestrować się jako osoby bezrobotne.

- Procent absolwentów, którzy mieli doświadczenie studiowania po uzyskaniu dyplomu: 52.9%.
- Procent miesięcy po uzyskaniu dyplomu, w których przeciętny absolwent studiował na innych programach studiów: 33.7%.

# 1. Wynagrodzenie

W poniższych tabelach prezentujemy średnie miesięczne wynagrodzenie brutto<sup>1</sup> osób, które podjęły pracę od uzyskania dyplomu do końca okresu objętego badaniem oraz w kolejnych pięciu latach od uzyskania dyplomu. Dane w tabelach dotyczą wyłącznie osób, które od dnia uzyskania dyplomu do końca okresu objętego badaniem podjęły jakąkolwiek pracę. Osób, które wcale nie pracowały zarobkowo w tym okresie, nie uwzględniamy, zaś dla osób pracujących w tym okresie nie uwzględniamy miesięcy, w których nie otrzymały żadnego wynagrodzenia za wykonaną pracę.

Ponadto w zestawieniach nie uwzględniamy dochodów z samozatrudnienia, ponieważ nie da się ustalić ich wysokości na podstawie wysokości odprowadzanych składek. Dochody takie miało 5.9% osób objętych badaniem.

W celu ułatwienia lektury tego raportu podajemy poniżej wartości przeciętnych miesięcznych wynagrodzeń brutto w Polsce według GUS w kolejnych latach od 2022 r.

Rok	Przeciętne miesięczne wynagrodzenia brutto
2022	6705.62 zł
2023	7549.94 zł

<sup>1</sup>Suma wynagrodzeń od uzyskania dyplomu do końca okresu objętego badaniem podzielona przez liczbę miesięcy w tym okresie, w których badany uzyskał jakieś wynagrodzenie.

## 1.1. Wynagrodzenia ze wszystkich źródeł

W poniższych dwóch tabelach podajemy średnie i mediany miesięcznych wynagrodzeń brutto **ze wszystkich źródeł** wśród pracujących absolwentów w 5 kolejnych latach od uzyskania dyplomu oraz od uzyskania dyplomu do końca okresu objętego badaniem (31.12.2023). Osób, które wcale nie pracowały w tym okresie, nie uwzględniamy. Dla osób pracujących w tym okresie policzyliśmy jedynie ich wynagrodzenie w miesiącach, w których pracowały. Prezentujemy wyniki dla absolwentów, którzy mieli doświadczenie pracy etatowej lub samozatrudnienia przed uzyskaniem dyplomu, którzy nie mieli takiego doświadczenia, oraz dla wszystkich absolwentów łącznie.

Średnie miesięczne wynagrodzenia brutto <b>ze wszystkich źródeł</b> ...			
	Osoby, które miały doświadczenie pracy etatowej lub samozatrudnienia przed uzyskaniem dyplomu	Osoby, które nie miały doświadczenia pracy etatowej ani samozatrudnienia przed uzyskaniem dyplomu	Ogółem
do 31.12.2023	- zł	- zł	5306.03 zł
w pierwszym roku po uzyskaniu dyplomu	- zł	- zł	4910.59 zł
w drugim roku po uzyskaniu dyplomu	- zł	- zł	- zł
w trzecim roku po uzyskaniu dyplomu	- zł	- zł	- zł
w czwartym roku po uzyskaniu dyplomu	- zł	- zł	- zł
w piątym roku po uzyskaniu dyplomu	- zł	- zł	- zł

Mediany średnich miesięcznych wynagrodzeń brutto <b>ze wszystkich źródeł</b> ...			
	Osoby, które miały doświadczenie pracy etatowej lub samozatrudnienia przed uzyskaniem dyplomu	Osoby, które nie miały doświadczenia pracy etatowej ani samozatrudnienia przed uzyskaniem dyplomu	Ogółem
do 31.12.2023	- zł	- zł	5141.35 zł
w pierwszym roku po uzyskaniu dyplomu	- zł	- zł	4737.56 zł
w drugim roku po uzyskaniu dyplomu	- zł	- zł	- zł
w trzecim roku po uzyskaniu dyplomu	- zł	- zł	- zł
w czwartym roku po uzyskaniu dyplomu	- zł	- zł	- zł
w piątym roku po uzyskaniu dyplomu	- zł	- zł	- zł

Dokładniej rozkład zarobków brutto absolwentów ilustrują wyniki umieszczone w poniższej tabeli.

Pierwsze 20% pracujących zarabiało	<b>4183.19 zł lub mniej</b>
Drugie 20% pracujących zarabiało	<b>od 4183.19 do 4592.17 zł</b>
Trzecie 20% pracujących zarabiało	<b>od 4592.17 do 5458.47 zł</b>
Czwarte 20% pracujących zarabiało	<b>od 5458.47 do 6746.42 zł</b>
Piąte 20% pracujących zarabiało	<b>6746.42 zł lub więcej</b>

## 1.2. Wynagrodzenia z tytułu umów o pracę

W poniższych dwóch tabelach podajemy średnie i mediany miesięcznych wynagrodzeń brutto **z tytułu umów o pracę** wśród absolwentów zatrudnionych na umowy o pracę w 5 kolejnych latach od uzyskania dyplomu oraz od uzyskania dyplomu do końca okresu objętego badaniem (31.12.2023). Osób, które wcale nie pracowały na umowę o pracę w tym okresie, nie uwzględniamy. Dla osób pracujących na etat w tym okresie policzyliśmy jedynie ich wynagrodzenie z tytułu umowy o pracę w miesiącach, w których pracowały na umowę o pracę. Prezentujemy wyniki dla absolwentów, którzy mieli doświadczenie pracy etatowej lub samozatrudnienia przed uzyskaniem dyplomu, którzy nie mieli takiego doświadczenia, oraz dla wszystkich absolwentów łącznie.

Średnie miesięczne wynagrodzenia brutto <b>z tytułu umów o pracę</b> ...			
	Osoby, które miały doświadczenie pracy etatowej lub samozatrudnienia przed uzyskaniem dyplomu	Osoby, które nie miały doświadczenia pracy etatowej ani samozatrudnienia przed uzyskaniem dyplomu	Ogółem
do 31.12.2023	- zł	- zł	5445.46 zł
w pierwszym roku po uzyskaniu dyplomu	- zł	- zł	4908.06 zł
w drugim roku po uzyskaniu dyplomu	- zł	- zł	- zł
w trzecim roku po uzyskaniu dyplomu	- zł	- zł	- zł
w czwartym roku po uzyskaniu dyplomu	- zł	- zł	- zł
w piątym roku po uzyskaniu dyplomu	- zł	- zł	- zł

Mediany średnich miesięcznych wynagrodzeń brutto <b>z tytułu umów o pracę</b> ...			
	Osoby, które miały doświadczenie pracy etatowej lub samozatrudnienia przed uzyskaniem dyplomu	Osoby, które nie miały doświadczenia pracy etatowej ani samozatrudnienia przed uzyskaniem dyplomu	Ogółem
do 31.12.2023	- zł	- zł	5171.52 zł
w pierwszym roku po uzyskaniu dyplomu	- zł	- zł	4724.9 zł
w drugim roku po uzyskaniu dyplomu	- zł	- zł	- zł
w trzecim roku po uzyskaniu dyplomu	- zł	- zł	- zł
w czwartym roku po uzyskaniu dyplomu	- zł	- zł	- zł
w piątym roku po uzyskaniu dyplomu	- zł	- zł	- zł

Na poniższym wykresie przedstawiamy dokładniej rozkład zarobków brutto **z tytułu umowy o pracę**. Poszczególne prostokąty wykresu reprezentują kolejne 20-procentowe grupy pracujących absolwentów, począwszy od najniżej zarabiających (po lewej stronie wykresu) aż do najwyżej zarabiających (po prawej stronie wykresu). Lewy i prawy kraniec prostokątów odzwierciedlają zakres zarobków osób w danej grupie. Grupy są równoliczne, dlatego reprezentujące je prostokąty mają równe pola. Zatem im wyższy prostokąt, tym węższy. Im wyższy dany prostokąt, tym dana 20-procentowa grupa ma bardziej podobne zarobki.

*Uwaga, jedna z grup do zaprezentowania na wykresie liczy mniej niż trzy osoby. W trosce o ochronę prywatności badanych wykres nie będzie prezentowany.*

Poniższa tabela wyjaśnia informacje przedstawione na wykresie.

Pierwsze 20% pracujących etatowo zarabiała <b>z tytułu umowy o pracę</b>	<b>4295.58 zł lub mniej</b>
Drugie 20% pracujących etatowo zarabiała <b>z tytułu umowy o pracę</b>	<b>od 4295.58 do 4771.68 zł</b>
Trzecie 20% pracujących etatowo zarabiała <b>z tytułu umowy o pracę</b>	<b>od 4771.68 do 5487.15 zł</b>
Czwarte 20% pracujących etatowo zarabiała <b>z tytułu umowy o pracę</b>	<b>od 5487.15 do 6746.42 zł</b>
Piąte 20% pracujących etatowo zarabiała <b>z tytułu umowy o pracę</b>	<b>6746.42 zł lub więcej</b>

### 1.3. Względny Wskaźnik Zarobków

Dla zapewnienia porównywalności wyników w poniższej tabeli wykorzystujemy Względny Wskaźnik Zarobków (WWZ) absolwentów. Wskaźnik ten pozwala odnieść bezwzględne wartości wynagrodzenia absolwentów do sytuacji w powiatach, w których absolwenci mieszkali w okresie objętym badaniem. Względny Wskaźnik Zarobków to średnia wartość ilorazu średniego miesięcznego wynagrodzenia absolwenta do średniego miesięcznego wynagrodzenia w jego powiecie zamieszkania.

Interpretacja tego wskaźnika jest bardzo prosta. Wartości WWZ powyżej 1 oznaczają, że przeciętnie absolwenci zarabiali w okresie badania powyżej średniej wynagrodzeń w ich powiatach zamieszkania. Zatem można powiedzieć, że im *większe* wartości WWZ, tym lepiej.

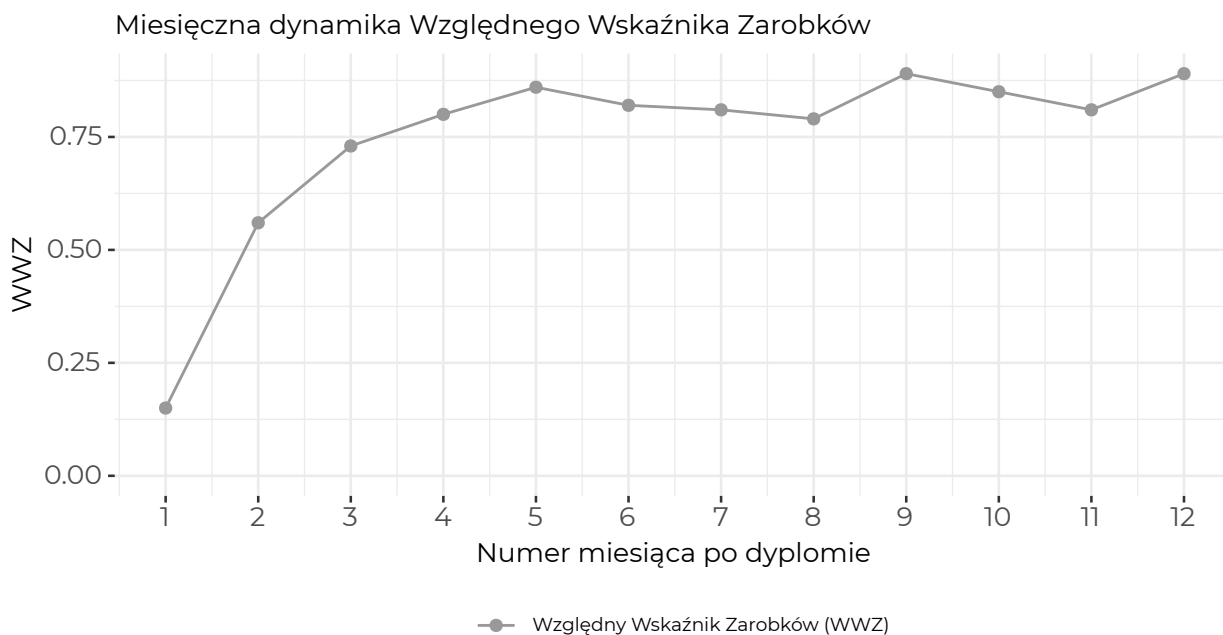
Wartości wskaźnika podajemy w 5 kolejnych latach od uzyskania dyplomu oraz od uzyskania dyplomu do końca okresu objętego badaniem (31.12.2023). Prezentujemy wyniki dla absolwentów, którzy mieli doświadczenie pracy etatowej lub samozatrudnienia przed uzyskaniem dyplomu, którzy nie mieli takiego doświadczenia, oraz dla wszystkich absolwentów łącznie.

Należy pamiętać, że w pierwszym okresie po uzyskaniu dyplomu absolwenci często dopiero rozpoczynają swoją aktywność na rynku pracy. Może się to przekładać na niekorzystne wartości wskaźników

charakteryzujących ich sytuację zawodową. W konsekwencji wystąpienie takich wartości wskaźników niekoniecznie musi oznaczać porażkę absolwentów objętych badaniem na rynku pracy.

	Względny Wskaźnik Zarobków absolwentów...		
	Osoby, które miały doświadczenie pracy etatowej lub samozatrudnienia przed uzyskaniem dyplomu	Osoby, które nie miały doświadczenia pracy etatowej ani samozatrudnienia przed uzyskaniem dyplomu	Ogółem
do 31.12.2023	-	-	0.8
w pierwszym roku po uzyskaniu dyplomu	-	-	0.77
w drugim roku po uzyskaniu dyplomu	-	-	-
w trzecim roku po uzyskaniu dyplomu	-	-	-
w czwartym roku po uzyskaniu dyplomu	-	-	-
w piątym roku po uzyskaniu dyplomu	-	-	-

Poniższy wykres przedstawia miesięczną dynamikę Wzłędnego Wskaźnika Zarobków (WWZ).





## 2. Informacje o raporcie

W niniejszym raporcie jedynym źródłem informacji o sytuacji absolwentów na rynku pracy są rejestry Zakładu Ubezpieczeń Społecznych. Wśród absolwentów może jednak istnieć grupa osób, które nie figurują w tych rejestrach. Na konta ZUS tych osób nie wpłynęła dotąd ani jedna składka z jakiegokolwiek tytułu, jednak niekoniecznie musi oznaczać to brak zatrudnienia. W zbiorach ZUS nie są rejestrowane umowy o dzieło oraz umowy zlecenia podpisywane ze studentami (z wyjątkiem umów o dzieło i umów zleceń zawieranych z pracodawcą zatrudniającym daną osobę na umowę o pracę), umowy podpisywane za granicą oraz praca bez formalnej umowy. Osoby ubezpieczone w Kasie Rolniczego Ubezpieczenia Społecznego (KRUS) również mogą być nieobecne w rejestrach ZUS. Rozróżnienie tych przypadków na podstawie dostępnych danych jest niemożliwe. Przy interpretacji poniższych wyników należy brać pod uwagę, jak duża część absolwentów figuruje w rejestrach ZUS.

Niniejszy raport dotyczy ekonomicznych aspektów sytuacji absolwentów uczelni. Ekonomiczny wymiar aktywności ludzkiej jest ważną, ale nie jedyną kwestią, którą należy uwzględnić przy analizie znaczenia kształcenia dla życia osób kształconych. Nie powinien być zatem jedynym kryterium oceny jakości kształcenia.

Przy analizie prezentowanych poniżej wyników należy pamiętać o specyfice pracy absolwentów poszczególnych kierunków oraz regionu, w którym podejmują pracę. Te same wartości wskaźników w zależności od lokalnego kontekstu mogą być zinterpretowane jako duże bądź małe.

**W trosce o ochronę danych osobowych badanych przy generowaniu raportów automatycznych przyjęto dwie zasady ograniczające prezentację wyników dla zbyt małych zbiorowości. Po pierwsze, raporty dla zbiorowości liczących mniej niż 10 osób nie są generowane. Po drugie, dla podzbiorowości liczących mniej niż 3 osoby nie są prezentowane wyniki. Dla zbiorowości mniejszych niż 3-osobowych wartości wskaźników są zastępowane myślnikami. Wykresy zaś są generowane tylko wtedy, gdy wszystkie opisywane przez nie zbiorowości liczą co najmniej 3 osoby.**